



A Saint-Gobain Brand

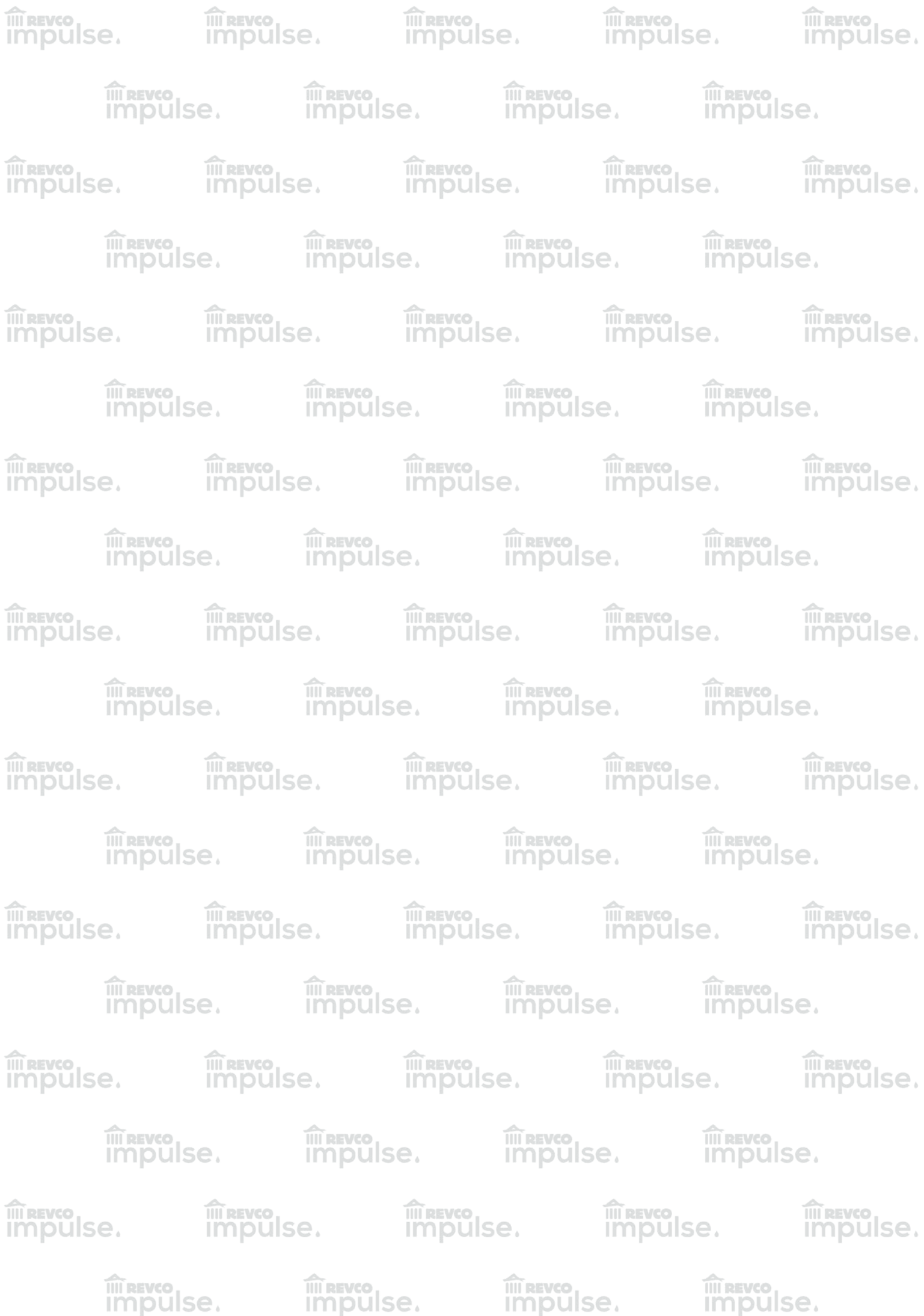
# MŰSZAKI TÁJÉKOZTATÓ

**Érvényes: 2024. június 17-től**

Korábbi műszaki tájékoztatóink  
ezennel érvényüket veszítik.



revco.hu



## TARTALOMJEGYZÉK

<b>VÉKONYVAKOLATOK</b>	NEO+ SPACHTEL ÉS STRUKTÚRA VAKOLAT	2
	VARIO+ SPACHTEL, STRUKTÚRA ÉS ROLL PUTZ VAKOLAT	3
	SILICON SPACHTEL ÉS STRUKTÚRA VAKOLAT	4
	SILICATE SPACHTEL ÉS STRUKTÚRA VAKOLAT	5
	VAKOLATVÁLASZTÓ	6
<b>ADALÉKOK, VAKOLATALAPOZÓK</b>	WINTER VAKOLATADALÉK	7
	PRIMER VAKOLATALAPOZÓ	8
	SILICATE VAKOLATALAPOZÓ	9
	PRIMER FALIMPREGNÁLÓ	10
	SILICATE FALIMPREGNÁLÓ	11
<b>REMIX LÁBAZAT</b>	REMIX LÁBAZATI- ÉS DÍSZÍTŐVAKOLAT	12
	REMIX COVER LÁBAZAT- ÉS BETONFESTÉK	13
<b>DECO</b>	DECO GLITTER MINI - FESTÉKBE KEVERHETŐ CSILLÁMADALÉK	14
	DECO GLITTER MAX - VAKOLATBA KEVERHETŐ CSILLÁMADALÉK	14
	DECO CRYSTAL - LÁBAZATI VAKOLATBA KEVERHETŐ CSILLÁMADALÉK	14
	DECO PEARL - LÁBAZATI VAKOLATBA KEVERHETŐ CSILLÁMADALÉK	14
	DECO BROCADE - LÁBAZATI VAKOLATBA KEVERHETŐ CSILLÁMADALÉK	14
<b>HOMLOKZATFESTÉKEK</b>	EXTERIOR HOMLOKZATFESTÉK	15
	SILICON HOMLOKZATFESTÉK	16
	SILICATE HOMLOKZATFESTÉK	17
	HOMLOKZATFESTÉK VÁLASZTÓ	18
<b>HÉZAGOLÓ- ÉS SIMÍTÓANYAG</b>	OPTIMIX GLETT	19
<b>BELTÉRI FESTÉKEK</b>	ALFA FALFESTÉK	20
	ORIGO FALFESTÉK	21
<b>HŐSZIGETELŐ RENDSZEREK, RAGASZTÓK</b>	REVCO THERMO-LINE HOMLOKZATI HŐSZIGETELŐ RENDSZER	22
	REVCO MINERÁL HOMLOKZATI HŐSZIGETELŐ RENDSZER	23
	FIX VARIO RENDSZERRAGASZTÓ	24
	FIX PREMIUM RENDSZERRAGASZTÓ	25
<b>SEGÉDLET</b>	TERMÉKHASZNÁLATI SEGÉDLET	26
<b>ELÉRHETŐSÉGEK</b>	MŰSZAKI TANÁCSADÁS, TERÜLETI KÉPVISELŐK	27

## NEO+ SPACHTEL ÉS STRUKTÚRA vakolat

A **REVCO NEO+** gyárilag előkevert, vízzel hígítható, műgyanta diszperziós kötőanyagú, kvarc töltőanyagú, UV-sugárzást elnyelő és egyéb tulajdonság javító adalékokat tartalmazó, vödörös kiserelésű vékonyvakolat.

Alkalmas régi és új épületek külső, illetve belső falazatainak díszítésére, valamint homlokzati hőszigetelő rendszerek és egyéb ásványi alapfelületek fedővakolására.

### ALAPFELÜLET JELLEMZŐI

Az alapfelület tartósan por- és szennyeződésmentes, valamint teljes rétegvastagságában száraz legyen. Vakolt felület és beton falazat esetén az alapfelület legyen terhelhető, mozgás- és zsugorodásmentes. A felületnek simítottnak vagy gletteltnak kell lennie. A meglazult, sérült rétegeket, festékmegmaradványokat távolítsuk el, majd a felületen lévő hibákat az alapozást megelőzően javítsuk ki. Ugyanakkor ügyeljünk arra, hogy a javított részek a már meglévő felülettel azonos struktúrájúak legyenek. A már előzetesen díszítő vakolattal ellátott (pl. kőporos) falfelületek vékonyvakolattal történő felújítása előtt kérjük ki szakértő véleményét. Amennyiben a fogadó szerkezet tartós nedvességterhelésnek van kitéve, a vakolat nem alkalmazható.

### ELŐKÉSZÍTÉS ÉS ALAPOZÁS

A termék természetes eredetű ásványi anyagokat tartalmaz, ezért utórendelésnél, illetve különböző gyártási dátumú vödörknél árnyalatnyi színeltérés lehetséges. Az épület egyes oldalain azonos gyártási dátumú anyagot használjon, vagy a különböző gyártási dátumú vödröket egy nagyobb edényben keverje össze. Utórendelés mindig a korábbi vásárlás helyszínén történjen.

Nagy nedvszívású alapfelület - mint régi vakolat vagy hőszigetelő alapvakolat - esetén a **REVCO PRIMER vakotalapozó** felhordása előtt ajánljuk a **REVCO PRIMER falimpregnáló** használatát.

A munkálatok megkezdése előtt, az anyagszükséglet meghatározása alapján készítsük ki az egybefüggő falfelülethez szükséges vakolatt mennyiséget. Fúrógéppel fogott keverőszárral rövid ideig keverjük fel a vödör tartalmát és ellenőrizzük a vödörök peremére nyomtatott azonosítókat.

Az alapozás kizárólag **REVCO PRIMER vakotalapozóval** történhet.

A falfelület alapozását a vakolás előtt 24 órával végezzük el. Ügyeljünk az alapozó egyenletes felhordására, illetve arra, hogy az alapozó teljesen szilárd legyen.

### FELHORDÁS

**A felhordás eszköze:** Rozsdamentes glettvás, műanyag simító vagy tölcéses vakolatszóró-pisztoly.

**A felhordás módja:** A rozsdamentes glettvással egyenletesen felhordott vékonyvakolatot műanyag simítóval dörzsöljük el.

- **Spachtel** (kapart hatású) vakolat esetén a dörzsolés iránya körkörös.
- **Struktúra** (gördülő szemcsés) vakolat esetén a dörzsolés iránya tetszőleges, lehet körkörös, függőleges vagy vízszintes irányú, a kialakítani kívánt felületi megjelenés szerint.

A felhordott anyagmennyiséget a szemcsenagyság határozza meg, mind a többletanyag, mind a kevés anyag strukturális különbséget okoz.

A műanyag simítón jelentkező többletanyagot mindig vegyük le. A felületet az elszürkülés elkerülése végett ne simítsuk túl sokáig.

A struktúra kialakítását a felhordás után azonnal, a száradás megindulása előtt végezzük. Munkahézagot színhatár képzésnél szalagozással, vagy az élek mentén képezzünk.

Ne alkalmazzuk az anyagokat erős napsütésben, esőben, fagyban és erős szélben, mert ezek a felhordási és száradási idő után repedéseket okozhatnak.

A szerszámokat és a keverő edényt használat után, az elcsöppent anyagot azonnal, vízzel le kell mosni, mert az anyag száradás után csak mechanikai úton távolítható el.

## MŰSZAKI ADATOK:

### Anyagszükséglet:

Spachtel 1,5 mm: 2,4-2,6 kg/m<sup>2</sup>

Struktúra 2 mm: 2,4-2,6 kg/m<sup>2</sup>

A leírt mennyiségek tájékoztató jellegűek, függnek a felhordás módjától és az alapfelülettől. Az anyagigényt célszerű a helyszínen ellenőrizni. Anyagszükséglettel kapcsolatos felelősséget nem áll módunkban átvállalni.

**Hígítás:** Amennyiben szükséges, maximum 2 dl csapvízzel.

**Színezés:** A REVCO IMPULSE színekártya és a REVCO VARIO színekártya szerint.

**Feldolgozási hőmérséklet:** A feldolgozáskor és a száradás alatt a levegő és a falfelület hőmérséklete is +5°C – +25°C között legyen.

**Teljes száradási idő:** 10 óra, **Átvonhatóság:** 24

óra múlva. Átfestés után a vakolat megjelenése megváltozhat!

A megadott értékek 20°C-on és 42%-os relatív páratartalom mellett értendők. Az időjárás változásával, alacsonyabb hőmérséklet és magasabb páratartalom esetén, a száradási tulajdonságok meghosszabbodnak, magasabb hőmérséklet és alacsonyabb páratartalom esetén a száradási tulajdonságok csökkennek.

**Tisztítás:** Amennyiben szükséges, finom szűrű kefével, tiszta vízzel, zsíros szennyeződés esetén enyhe mosószeres vízzel tisztítható.

**Eltarthatósági idő:** Eredeti bontatlan csomagolásban, fagymentes helyen, a gyártástól számított 2 évig. A gyártási dátum a vödör oldalán található.

**Kiserelés:** nettó 16 kg  
**CE jelölt termék, az EN 15824:2009 harmonizált szabvány alapján a szerves kötőanyag tartalmú külső és belső vakolatok követelményei szerint:**

Tapadószilárdság: 0,8 MPa

Vízáteresztő képesség: W2

Páraáteresztő képesség: V2

Hővezetési tényező, λ: 0,67 W/(m·K)

Tűzzel szembeni ellenállás: "F"

**Tűzveszélyességi osztály:** Nem tűzveszélyes osztályba tartozik.

## TUDNIVALÓK:

A száradó anyagot óvni kell közvetlen napsütéstől, huzattól, fagytól, csapó esőtől, 30°C feletti hőmérséklettől.

Műszaki leírásunk feltételezi, hogy termékeinket képzett szakemberek használják. A terméket és az ismertetőt eddigi legfrissebb tapasztalataink és ismereteink alapján készítettük, ez azonban nem mentesíti a felhasználót előzetes gyakorlati próba és szín ellenőrzés elvégzése alól. A felhordás megkezdése után színreklamációt nem fogadunk el. A mintaanyagokon lévő színek tájékoztató jellegűek, az anyag szemcsézettességéből, feldolgozásából és az időjárási különbségből adódóan a teljes színazonosság nem garantálható.

Ügyeljünk arra, hogy bőrre, szembe ne kerüljön, ha mégis előfordul, bő vízzel mossuk le, szükség esetén forduljunk szakorvoshoz.

## FIGYELEM!

Mindig az anyaghoz javasolt, színezett alapozót használjunk. A REVCO VARIO színekártyán szereplő valamennyi szín mellett található egy szám, ami az adott szín fényvisszaverési képességének értéke (HBW), a REVCO IMPULSE színekártyán \* jelöli az alacsony fényvisszaverési képességgel rendelkező színeket. **Hőszigetelő rendszerhez 25-ös HBW érték alatti illetve \* jellel megjelölt színek használatát nem javasoljuk**, mivel annak túlzott felmelegedéséhez és berepedezéséhez vezethetnek. A színekártyákon 1 jelöli a szerves pasztával színezett árnyalatokat, amelyek fokozottan érzékenyek az UV-sugárzásra. Ilyen színek használata esetén a szavatosság nem terjed ki a szintartósságra.

## VARIO+ SPACHTEL, STRUKTÚRA ÉS ROLL PUTZ vakolat

A **REVCO VARIO+** gyárilag előkevert, kimagaslóan jól feldolgozható, vízzel hígítható, műgyanta diszperziós kötőanyagú, kvarc töltőanyagú, vödörös kiszerezésű vékonyvakolat. Tulajdonság javító adalékokat tartalmaz és az UV-sugárzást elnyelő, mikro-organikus fertőzésekkel szembeni ellenállást biztosító bevonatot képez.

Alkalmas régi és új épületek külső, illetve belső falazatainak díszítésére, valamint homlokzati hőszigetelő rendszerek és egyéb ásványi alapfelületek fedővakolására.

### ALAPFELÜLET JELLEMZŐI

Az alapfelület tartósan por- és szennyeződésmentes, valamint teljes rétegvastagságában száraz legyen. Vakolt felület és beton falazat esetén az alapfelület legyen terhelhető, mozgás- és zsugorodásmentes. A felületnek simítottnak vagy gletteltnak kell lennie. A meglazult, sérült rétegeket, festékmарadványokat távolítsuk el, majd a felületen lévő hibákat az alapozást megelőzően javítsuk ki. Ugyanakkor ügyeljünk arra, hogy a javított részek a már meglévő felülettel azonos struktúrájúak legyenek. A már előzetesen díszítő vakolattal ellátott (pl. kőporos) falfelületek vékonyvakolattal történő felújítása előtt kérjük ki szakértő véleményét. Amennyiben a fogadó szerkezet tartós nedvességterhelésnek van kitéve, a vakolat nem alkalmazható.

### ELŐKÉSZÍTÉS ÉS ALAPOZÁS

A termék természetes eredetű ásványi anyagokat tartalmaz, ezért utórendelésnél, illetve különböző gyártási dátumú vödörknél árnyalatnyi színeltérés lehetséges. Az épület egyes oldalain azonos gyártási dátumú anyagot használjon, vagy a különböző gyártási dátumú vödröket egy nagyobb edényben keverje össze. Utórendelés mindig a korábbi vásárlás helyszínén történjen.

Nagy nedvszívású alapfelület - mint régi vakolat vagy hőszigetelő alapvakolat - esetén a **REVCO PRIMER vakolat** alapozó felhordása előtt ajánljuk a **REVCO PRIMER falimpregnáló** használatát.

A munkálatok megkezdése előtt, az anyagszükséglet meghatározása alapján készítsük ki az egybefüggő falfelülethez szükséges vakolatmennyiséget. Fűrőgéppel fogott keverőszárral rövid ideig keverjük fel a vödör tartalmát és ellenőrizzük a vödörök peremére nyomtatott azonosítókat.

Az alapozás kizárólag **REVCO PRIMER vakolat** alapozóval történhet. A falfelület alapozását a vakolás előtt 24 órával végezzük el. Ügyeljünk az alapozó egyenletes felhordására, illetve arra, hogy az alapozó teljesen szilárd legyen.

### FELHORDÁS

**A felhordás eszköze:** Spachtel (kapart hatású) és Struktúra (gördülő szemcsés) vakolat esetén rozsdamentes glettvás, műanyag simító vagy tölcseres vakolatszóró-pisztoly, Roll Putz (hengerelt) vakolat esetén szivacs henger a struktúrától függően.

**A felhordás módja:** A rozsdamentes glettvással egyenletesen felhordott vékonyvakolatot műanyag simítóval dörzsöljük el.

- Spachtel** (kapart hatású) vakolat esetén a dörzsölés iránya körkörös.
- Struktúra** (gördülő szemcsés) vakolat esetén a dörzsölés iránya tetszőleges, lehet körkörös, függőleges vagy vízszintes irányú, a kialakítani kívánt felületi megjelenés szerint.
- Roll Putz** (hengerelt) vakolat esetén a felhordást maximum 4 mm fogazású glettvással végezzük, majd durva struktúra szivacs hengerrel (lukacsos felületű) az anyagot egyenletesen oszlassuk el függőleges, majd vízszintes irányban is. Az utolsó hengerelést függőlegesen lefelé végezzük. A felhúzás és a strukturalás között minél rövidebb idő teljen el, mert a túlzott várakozáskor az anyag száradása megindul és összedolgozhatósága csökken. A finomabb felületű struktúra eléréséhez adjunk maximum 5 dl vizet az anyaghoz.

A felhordott anyagmennyiséget a szemcse nagyság határozza meg, mind a többletanyag, mind a kevés anyag strukturális különbséget okoz, és az összedolgozhatóság csökken. A műanyag simítón jelentkező többletanyagot mindig vegyük le. A felületet az elszürkülés elkerülése végett ne simítsuk túl sokáig. A struktúra kialakítását a felhordás után azonnal, a száradás megindulása előtt végezzük. Munkahézagot színhatár képzésnél szalagozással, vagy az élek mentén képezzünk.

Ne alkalmazzuk az anyagokat erős napsütésben, esőben, fagyban és erős szélben, mert ezek a felhordási és száradási idő után repedéseket okozhatnak.

A szerszámokat és a keverő edényt használat után, az elcsöppent anyagot azonnal, vízzel le kell mosni, mert az anyag száradás után csak mechanikai úton távolítható el.

## MŰSZAKI ADATOK:

### Anyagszükséglet:

Spachtel (kapart hatású) 1 mm: 1,5-1,7 kg/m<sup>2</sup>  
Spachtel (kapart hatású) 1,5 mm: 2,4-2,6 kg/m<sup>2</sup>  
Spachtel (kapart hatású) 2,5 mm: 3,0-3,2 kg/m<sup>2</sup>  
Struktúra (gördülő szemcsés) 2 mm: 2,4-2,6 kg/m<sup>2</sup>  
Struktúra (gördülő szemcsés) 3 mm: 2,7-2,9 kg/m<sup>2</sup>  
Roll Putz (hengerelt): 1-2 kg/m<sup>2</sup>

A leírt mennyiségek tájékoztató jellegűek, függnek a felhordás módjától és az alapfelülettől. Az anyagigényt célszerű a helyszínen ellenőrizni. Anyagszükséglettel kapcsolatos felelősséget nem áll módunkban átvállalni.

**Hígítás:** Amennyiben szükséges, maximum 2 dl csapvízzel (kivéve Roll Putz!).

**Szinezés:** A REVCO IMPULSE színek és a REVCO VARIO színek szerint.

A B2-es anyagok önállóan fehér színeként nem használhatóak!

**Feldolgozási hőmérséklet:** A feldolgozáskor és a száradás alatt a levegő és a falfelület hőmérséklete is +5°C - +25°C között legyen.

**Teljes száradási idő:** 10 óra, **Átvonhatóság:** 24 óra múlva. Átfestés után a vakolat megjelenése megváltozhat!

A megadott értékek 20°C-on és 42%-os relatív páratartalom mellett értendők. Az időjárás változásával, alacsonyabb hőmérséklet és magasabb páratartalom esetén, a száradási tulajdonságok meghosszabbodnak, magasabb hőmérséklet és alacsonyabb páratartalom esetén a száradási tulajdonságok csökkennek.

**Tisztítás:** Amennyiben szükséges, finom szűrő kefével, tiszta vízzel, zsíros szennyeződés esetén enyhe mosószeres vízzel tisztítható.

**Eltarthatósági idő:** Eredeti bontatlan csomagolásban, fagymentes helyen, a gyártástól

számított 2 évig. A gyártási dátum a vödör oldalán található.

**Kiszerezés:** nettó 4 kg és nettó 16 kg **CE jelölt termék, az EN 15824:2009 harmonizált szabvány alapján a szerves kötőanyag tartalmú külső és belső vakolatok követelményei szerint:**

Tapadószilárdság: 0,9 MPa  
Vízáteresztő képesség: W2  
Páraáteresztő képesség: V2  
Hővezetési tényező, λ: 0,67 W/(m·K)  
Tűzzel szembeni ellenállás: "F"  
**Tűzveszélyességi osztály:** Nem tűzveszélyes osztályba tartozik.

## TUDNIVALÓK:

A száradó anyagot óvni kell közvetlen napsütéstől, huzattól, fagytól, csapó esőtől, 30°C feletti hőmérséklettől. Műszaki leírásunk feltételezi, hogy termékeinket képzett szakemberek használják. A terméket és az ismertetőt eddigi legfrissebb tapasztalataink és ismereteink alapján készítettük, ez azonban nem mentesíti a felhasználót előzetes gyakorlati próba és szín ellenőrzés elvégzése alól. A felhordás megkezdése után színreklamációt nem fogadunk el. A mintaanyagokon lévő színek tájékoztató jellegűek, az anyag szemcsészettségéből, feldolgozásából és az időjárási különbségből adódóan a teljes színazonosság nem garantálható.

Ügyeljünk arra, hogy bőrre, szembe ne kerüljön, ha mégis előfordul, bő vízzel mossuk le, szükség esetén forduljunk szakorvoshoz.

## FIGYELEM!

Mindig az anyaghoz javasolt, színezett alapozót használjunk. A REVCO VARIO színek szereplő valamennyi szín mellett található egy szám, ami az adott szín fényvisszaverési képességének értéke (HBW), a REVCO IMPULSE színekértéke pedig a fényvisszaverési képességével rendelkező színek. **Hőszigetelő rendszerhez 25-ös HBW érték alatti illetve \* jellet megjelölt színek használatát nem javasoljuk**, mivel annak túlzott felmelegedéséhez és berepedezéséhez vezethetnek. A színekártyákon 1 jelöli a szerves pasztával színezett árnyalatokat, amelyek fokozottan érzékenyek az UV-sugárzásra. Ilyen színek használata esetén a szavatosság nem terjed ki a színtartósságra.

## SILICON SPACHTEL ÉS STRUKTÚRA vakolat

A **REVCO SILICON** gyárilag előkevert, vízzel hígítható, szilikongyanta kötőanyagú, kvarc töltőanyagú, vödörös kiszerelésű vékonyvakolat. UV-sugárzást elnyelő és tulajdonság javító adalékokat tartalmaz. Magas minőségű, jó páraáteresztő képességű és jól tisztítható bevonatot képez.

Alkalmas régi és új épületek külső, illetve belső falazatainak díszítésére, valamint kőzetgyapot homlokzati hőszigetelő rendszerek és egyéb ásványi alapfelületek fedővakolására.

### ALAPFELÜLET JELLEMZŐI

Az alapfelület tartósan por- és szennyeződésmentes, valamint teljes rétegvastagságában száraz legyen. Vakolt felület és beton falazat esetén az alapfelület legyen terhelhető, mozgás- és zsugorodásmentes. A felületnek simítottnak vagy gletteltnak kell lennie. A meglazult, sérült rétegeket, festékmарadványokat távolítsuk el, majd a felületen lévő hibákat az alapozást megelőzően javítsuk ki. Ugyanakkor ügyeljünk arra, hogy a javított részek a már meglévő felülettel azonos struktúrájúak legyenek. A már előzetesen díszítő vakolattal ellátott (pl. kőporos) falfelületek vékonyvakolattal történő felújítása előtt kérjük ki szakértő véleményét. Amennyiben a fogadó szerkezet tartós nedvességterhelésnek van kitéve, a vakolat nem alkalmazható.

### ELŐKÉSZÍTÉS ÉS ALAPOZÁS

A termék természetes eredetű ásványi anyagokat tartalmaz, ezért utórendelésnél, illetve különböző gyártási dátumú vödörknél árnyalatnyi színeltérés lehetséges. Az épület egyes oldalain azonos gyártási dátumú anyagot használjon, vagy a különböző gyártási dátumú vödröket egy nagyobb edényben keverje össze. Utórendelés mindig a korábbi vásárlás helyszínén történjen.

Nagy nedvszívású alapfelület - mint régi vakolat vagy hőszigetelő alapvakolat - esetén a **REVCO PRIMER vakotalapozó** felhordása előtt ajánljuk a **REVCO PRIMER falimpregnáló** használatát.

A munkálatok megkezdése előtt, az anyagszükséglet meghatározása alapján készítsük ki az egybefüggő falfelülethez szükséges vakolatmennyiséget. Fúrógépbe fogott keverőszárral rövid ideig keverjük fel a vödör tartalmát és ellenőrizzük a vödör peremére nyomtatott azonosítókat.

Az alapozás kizárólag **REVCO PRIMER vakotalapozóval** történhet.

A falfelület alapozását a vakolás előtt 24 órával végezzük el. Ügyeljünk az alapozó egyenletes felhordására, illetve arra, hogy az alapozó teljesen szilárd legyen.

### FELHORDÁS

**A felhordás eszköze:** Rozsdamentes glettvás, műanyag simító vagy tölcseres vakolatszóró-pisztoly.

**A felhordás módja:** A rozsdamentes glettvással egyenletesen felhordott vékonyvakolatot műanyag simítóval dörzsöljük fel.

- **Spachtel** (kapart hatású) vakolat esetén a dörzsolés iránya körkörös.
- **Struktúra** (gördülő szemcsés) vakolat esetén a dörzsolés iránya tetszőleges, lehet körkörös, függőleges vagy vízszintes irányú, a kialakítani kívánt felületi megjelenés szerint.

A felhordott anyagmennyiséget a szemcsenagyság határozza meg, mind a többletanyag, mind a kevés anyag strukturális különbséget okoz.

A műanyag simítón jelentkező többletanyagot mindig vegyük le. A felületet az elszürkülés elkerülése végett ne simítsuk túl sokáig.

A struktúra kialakítását a felhordás után azonnal, a száradás megindulása előtt végezzük.

Munkahézagot színhatár képzésnél szalagozással, vagy az élek mentén képezzünk.

Ne alkalmazzuk az anyagokat erős napsütésben, esőben, fagyban és erős szélben, mert ezek a felhordási és száradási idő után repedéseket okozhatnak.

A szerszámokat és a keverő edényt használat után, az elcsöppent anyagot azonnal, vízzel le kell mosni, mert az anyag száradás után csak mechanikai úton távolítható el.

## MŰSZAKI ADATOK:

### Anyagszükséglet:

Spachtel (kapart hatású) 1,5 mm: 2,4-2,6 kg/m<sup>2</sup>

Spachtel (kapart hatású) 2,5 mm: 3,0-3,2 kg/m<sup>2</sup>

Struktúra (gördülő szemcsés) 2 mm: 2,4-2,6 kg/m<sup>2</sup>

A leírt mennyiségek tájékoztató jellegűek, függnek a felhordás módjától és az alapfelülettől. Az anyagigényt célszerű a helyszínen ellenőrizni. Anyagszükséglettel kapcsolatos felelősséget nem áll módunkban átvállalni.

**Hígítás:** Amennyiben szükséges, maximum 2 dl csapvízzel.

**Színezés:** A REVCO IMPULSE színekártya és a REVCO VARIO színekártya szerint.

A B2-es anyagok önállóan fehér színeként nem használhatóak!

**Feldolgozási hőmérséklet:** A feldolgozáskor és a

száradás alatt a levegő és a falfelület hőmérséklete is +5°C - +25°C között legyen!

**Teljes száradási idő:** 10 óra, **Átvonhatóság:** 24 óra múlva. Átfestés után a vakolat megjelenése megváltozhat!

A megadott értékek 20°C-on és 42%-os relatív páratartalom mellett értendők. Az időjárás változásával, alacsonyabb hőmérséklet és magasabb páratartalom esetén, a száradási tulajdonságok meghosszabbodnak, magasabb hőmérséklet és alacsonyabb páratartalom esetén a száradási tulajdonságok csökkennek.

**Tisztítás:** Amennyiben szükséges, finom szűrű kefével, tiszta vízzel, zsíros szennyeződés esetén enyhe mosószeres vízzel tisztítható.

**Eltarthatósági idő:** Eredeti bontatlan

csomagolásban, fagymentes helyen, a gyártástól számított 2 évig. A gyártási dátum a vödör oldalán található.

**Kiszerezés:** nettó 16 kg

**CE jelölt termék, EN 15824:2009 harmonizált szabvány alapján a szerves kötőanyag tartalmú külső és belső vakolatok követelményei szerint:**

Tapadószilárdság: 1,0 MPa

Vízáteresztő képesség: W2

Páraáteresztő képesség: V2

Hővezetési tényező, λ: 0,67 W/(m·K)

Tűzzel szembeni ellenállás: "F"

**Tűzveszélyességi osztály:** Nem tűzveszélyes osztályba tartozik.

## TUDNIVALÓK:

A száradó anyagot óvni kell közvetlen napsütéstől, huzattól, fagytól, csapó esőtől, 30°C feletti hőmérséklettől. Műszaki leírásunk feltételezi, hogy termékeinket képzett szakemberek használják. A terméket és az ismertetőt eddigi legfrissebb tapasztalataink és ismereteink alapján készítettük, ez azonban nem mentesíti a felhasználót előzetes gyakorlati próba és szín ellenőrzés elvégzése alól. A felhordás megkezdése után színreklamációt nem fogadunk el. A mintaanyagokon lévő színek tájékoztató jellegűek, az anyag szemcsézetttségéből, feldolgozásából és az időjárási különbségből adódóan a teljes színazonosság nem garantálható.

Ügyeljünk arra, hogy bőrre, szembe ne kerüljön, ha mégis előfordul, bő vízzel mossuk le, szükség esetén forduljunk szakorvoshoz.

## FIGYELEM!

Mindig az anyaghoz javasolt, színezett alapozót használjunk. A REVCO VARIO színekártyán szereplő valamennyi szín mellett található egy szám, ami az adott szín fényvisszaverési képességének értéke (HBW), a REVCO IMPULSE színekártyán \* jelöli az alacsony fényvisszaverési képességgel rendelkező színeket. **Hőszigetelő rendszerhez 25-ös HBW érték alatti illetve \* jellel megjelölt színek használatát nem javasoljuk**, mivel annak túlzott felmelegedéséhez és berepedezéséhez vezethetnek. A színekártyákon 1 jelöli a szerves pasztával színezett árnyalatokat, amelyek fokozottan érzékenyek az UV-sugárzásra. Ilyen színek használata esetén a szavatosság nem terjed ki a színtartósságra, illetve **REVCO SILICON** vakolat esetén a 27 év szingarancia nem érvényesíthető rájuk!

## SILICATE SPACHTEL ÉS STRUKTÚRA vakolat

A **REVCO SILICATE** gyárilag előkevert, káli vízüveg kötőanyagú, kvarc töltőanyagú, UV-sugárzást elnyelő és tulajdonság javító adalékokat tartalmazó, kiemelkedően jó páraáteresztő képességű vödörös kiserelésű vékonyvakolat.

Alkalmos régi és új épületek külső, illetve belső falazatainak díszítésére, valamint kőzetgyapotos homlokzati hőszigetelő rendszerek fedővakolására. Műemléki épületek optimális bevonata. Jól kapcsolódó vegyi kötést képez mész-cement ásványi alap felületeken.

### ALAPFELÜLET JELLEMZŐI

Az alapfelület tartósan por- és szennyeződésmentes, valamint teljes rétegvastagságában száraz legyen. Vakolt felület és beton falazat esetén az alapfelület legyen terhelhető, mozgás- és zsugorodásmentes. A felületnek simítottnak vagy gletteltnak kell lennie. A meglazult, sérült rétegeket, festékmegmaradványokat távolítsuk el, majd a felületen lévő hibákat az alapozást megelőzően javítsuk ki. Ugyanakkor ügyeljünk arra, hogy a javított részek a már meglévő felülettel azonos struktúrájúak legyenek. A már előzetesen díszítő vakolattal ellátott (pl. kőporos) falfelületek vékonyvakolattal történő felújítása előtt kérjük ki szakértő véleményét. Amennyiben a fogadó szerkezet tartós nedvességterhelésnek van kitéve, a vakolat nem alkalmazható.

### ELŐKÉSZÍTÉS ÉS ALAPOZÁS

A termék természetes eredetű ásványi anyagokat tartalmaz, ezért utórendelésnél, illetve különböző gyártási dátumú vödörknél árnyalatnyi színeltérés lehetséges. Az épület egyes oldalain azonos gyártási dátumú anyagot használjon, vagy a különböző gyártási dátumú vödröket egy nagyobb edényben keverje össze. Utórendelés mindig a korábbi vásárlás helyszínén történjen.

A munkálatok megkezdése előtt, az anyagszükséglet meghatározása alapján készítsük ki az egybefüggő falfelülethez szükséges vakolatmennyiséget. Fűrőgéppel fogott keverőszárral rövid ideig keverjük fel a vödörök tartalmát és ellenőrizzük a vödörök peremére nyomtatott azonosítókat.

Az alapozás kizárólag **REVCO SILICATE vakotalapozóval** történhet.

A falfelület alapozását a vakolás előtt 24 órával végezzük el. Ügyeljünk az alapozó egyenletes felhordására, illetve arra, hogy az alapozó teljesen szilárd legyen.

### FELHORDÁS

**A felhordás eszköze:** Rozsdamentes glettvás, műanyag simító vagy tölcéses vakolatszóró-pisztoly.

**A felhordás módja:** A rozsdamentes glettvással egyenletesen felhordott vékonyvakolatot műanyag simítóval dörzsöljük el.

- **Spachtel** (kapart hatású) vakolat esetén a dörzslés iránya körkörös.
- **Struktúra** (gördülő szemcsés) vakolat esetén a dörzslés iránya tetszőleges, lehet körkörös, függőleges vagy vízszintes irányú, a kialakítani kívánt felületi megjelenés szerint.

A felhordott anyagmennyiséget a szemcsenagyság határozza meg, mind a többletanyag, mind a kevés anyag strukturális különbséget okoz.

A műanyag simítón jelentkező többletanyagot mindig vegyük le. A felületet az elszürkülés elkerülése végett ne simítsuk túl sokáig.

A struktúra kialakítását a felhordás után azonnal, a száradás megindulása előtt végezzük. Munkahézagot színhatár képzésnél szalagozással, vagy az élek mentén képezzünk.

Ne alkalmazzuk az anyagokat erős napsütésben, esőben, fagyban, erős szélben és páras időben, mert ezek a felhordási és száradási idő után repedéseket okozhatnak.

A szerszámokat és a keverő edényt használat után, az elcsöppent anyagot azonnal, vízzel le kell mosni, mert az anyag száradás után csak mechanikai úton távolítható el.

## MŰSZAKI ADATOK:

### Anyagszükséglet:

Spachtel (kapart hatású) 1,5 mm: 2,4-2,6 kg/m<sup>2</sup>

Struktúra (gördülő szemcsés) 2 mm: 2,4-2,6 kg/m<sup>2</sup>

A leírt mennyiségek tájékoztató jellegűek, függnek a felhordás módjától és az alapfelülettől. Az anyagigényt célszerű a helyszínen ellenőrizni. Anyagszükséglettel kapcsolatos felelősséget nem áll módunkban átvállalni.

**Hígítás:** Amennyiben szükséges, maximum 2 dl csapvízzel.

**Színezés:** A REVCO IMPULSE színekártya és a REVCO VARIO színekártya szerint.

**Feldolgozási hőmérséklet:** A feldolgozóskor és a száradás alatti a levegő és a falfelület hőmérséklete is +8°C – +25°C között legyen!

**Szezonális termék! Kapható március 15-től**

### október 15-ig.

**Teljes száradási idő:** 10 óra, **Átvonhatóság:** 24 óra múlva. Átfestés után a vakolat megjelenése megváltozhat!

A megadott értékek 20°C-on és 42%-os relatív páratartalom mellett értendők. Az időjárás változásával, alacsonyabb hőmérséklet és magasabb páratartalom esetén, a száradási tulajdonságok meghosszabbodnak, magasabb hőmérséklet és alacsonyabb páratartalom esetén a száradási tulajdonságok csökkennek.

**Tisztítás:** Amennyiben szükséges, finom szűrő kefével, tiszta vízzel, zsíros szennyeződés esetén enyhe mosószeres vízzel tisztítható.

**Eltarthatósági idő:** Eredeti bontatlan csomagolásban, fagymentes helyen, a gyártástól

számított 1 évig. A gyártási dátum a vödör oldalán található.

**Kiserelés:** nettó 16 kg

**CE jelölt termék, EN 15824:2009 harmonizált szabvány alapján a szerves kötőanyag tartalmú külső és belső vakolatok követelményei szerint:**

Tapadószilárdság: 1,0 MPa

Vízáteresztő képesség: W2

Páraáteresztő képesség: V2

Hővezetési tényező, λ: 0,67 W/(m·K)

Tűzzel szembeni ellenállás: "F"

**Tűzveszélyességi osztály:** Nem tűzveszélyes osztályba tartozik.

## TUDNIVALÓK:

A száradó anyagot óvni kell közvetlen napsütéstől, huzattól, fagytól, csapó esőtől, 30°C feletti hőmérséklettől. Műszaki leírásunk feltételezi, hogy termékeinket képzett szakemberek használják. A terméket és az ismertetőt eddigi legfrissebb tapasztalataink és ismereteink alapján készítettük, ez azonban nem mentesíti a felhasználót előzetes gyakorlati próba és szín ellenőrzés elvégzése alól. A felhordás megkezdése után színreklamációt nem fogadunk el. A mintaanyagokon lévő színek tájékoztató jellegűek, az anyag szemcsézettességéből, feldolgozásából és az időjárási különbségből adódóan a teljes színazonosság nem garantálható.

Ügyeljünk arra, hogy bőrre, szembe ne kerüljön, ha mégis előfordul, bő vízzel mossuk le, szükség esetén forduljunk szakorvoshoz.

## FIGYELEM!

Mindig az anyaghoz javasolt, színezett alapozót használjunk. A REVCO VARIO színekártyán szereplő valamennyi szín mellett található egy szám, ami az adott szín fényvisszaverési képességének értéke (HBW), a REVCO IMPULSE színekártyán \* jelöli az alacsony fényvisszaverési képességgel rendelkező színeket. **Hőszigetelő rendszerhez 25-ös HBW érték alatti illetve \* jellel megjelölt színek használatát nem javasoljuk**, mivel annak túlzott felmelegedéséhez és berepedezéséhez vezethetnek. A színekártyákon 1 jelöli a szerves pasztával színezett árnyalatokat, amelyek fokozottan érzékenyek az UV-sugárzásra. Ilyen színek használata esetén a szavatosság nem terjed ki a szintartósságra.

**VAKOLATVÁLASZTÓ**

Felületi megjelenés	Kötőanyag	NEO+	VARIO+	SILICON	SILICATE
		műgyanta	műgyanta	szilikon gyanta	káli vízűveg
Spachtel (kapart hatású)	1 mm		✓		
Spachtel (kapart hatású)	1,5 mm	✓	✓	✓	✓
Spachtel (kapart hatású)	2,5 mm		✓	✓	
Struktúra (gördülő szemcsés)	2 mm	✓	✓	✓	✓
Struktúra (gördülő szemcsés)	3 mm		✓		
Roll putz (hengerelt)			✓		
Színek	Teljes színpaletta		✓		
	Meghatározott színek	✓		✓	✓
Feldolgozhatóság	Megfelelő				✓
	Nagyon jó	✓			
	Kiemelkedő		✓	✓	
Páraáteresztő képesség	Megfelelő	✓			
	Nagyon jó		✓		
	Kiemelkedő			✓	✓
Használható	Thermo-line hőszigetelő rendszer (EPS)	✓	✓	✓	✓
	Mineral hőszigetelő rendszer (Kőzetgyapot)		✓	✓	✓
Anyagszükséglet	1 mm		1,5-1,7 kg/m <sup>2</sup>		
	1,5 mm		2,4-2,6 kg/m <sup>2</sup>		
	2 mm		2,4-2,6 kg/m <sup>2</sup>		
	2,5 mm		3,0-3,2 kg/m <sup>2</sup>		
	3 mm		2,7-2,9 kg/m <sup>2</sup>		
	Roll putz		1-2 kg/m <sup>2</sup>		
Hígítás		Maximum 2 dl csapvízzel.			
Hőmérséklet		A levegő és a falfelület hőmérséklete is +5°C - +25°C között legyen!			A levegő és a falfelület hőmérséklete is +8°C - +25°C között legyen!
Teljes száradási idő		<b>10 óra</b> (20°C-on, 42%-os relatív páratartalom mellett).			
Felületfestés		<b>24 óra múlva</b> (Átfestés után a vakolat megjelenése megváltozhat!).			
Tisztíthatóság		Finom szűrő kefével és tiszta vízzel tisztítható! Mindenféle mosó- és tisztítószert kerülni!			
Tárolás		Eredeti, bontatlan csomagolásban, fagymentes helyen, a gyártástól számított 2 évig. A vödröket használat után gondosan le kell zárni!			Eredeti, bontatlan csomagolásban, fagymentes helyen, a gyártástól számított 1 évig. A vödröket használat után gondosan le kell zárni!
Kíszerelés		16 kg	16 kg / 4 kg	16 kg	16 kg
Egyéb		<b>10 év szavatosság</b> Megbízható minőség, elérhető áron!	<b>10 év szavatosság</b> Emelt minőségű műgyantás vakolat, a teljes színkártya választékkal!	<b>10 év szavatosság és 27 év színgarancia</b> A jó páraáteresztő képességű falszerkezetek optimális bevonata!	<b>10 év szavatosság</b> Műemlék jellegű épületek ideális bevonata!



## WINTER vakolatadalék

A **REVCO WINTER vakolatadalék** gyárilag előkevert, speciális adalék anyag, amely segíti, gyorsítja a diszperziós kötőanyagú vakolatok felületének kötését alacsony hőmérsékleten. Segítségével a vakolatok 0°C-ig felhasználhatóak. Az adalék elősegíti a vakolat felületi film képződését, ezáltal alacsony hőmérséklet és magas páratartalom esetén csökkenti a színfoltosodás és a kötőanyag kioldódás veszélyét. **Nem fagyásgátló adalék!**

### FELHASZNÁLÁS

A javasolt mennyiség 1,5 dl/15 kg anyaghoz. Az adalék hozzáadása után a vödör tartalmát keverjük fel.

**Figyelem!** Amennyiben a levegő relatív páratartalma 90% fölött van, az adalék hozzáadásától függetlenül, lelassul vagy megáll a száradási folyamat. A vakolat 0°C alatti hőmérséklet esetén az adalékanyagtól függetlenül megfagyhat, ezért nem használható fagyásgátló adalékként!

## MŰSZAKI ADATOK:

**Halmazállapot:** Folyadék

**Szín:** Színtelentől enyhén sárgáig.

**Oldhatóság vízben:** Maximum 0,1 tömeg % 20°C-on.

**Eltarthatósági idő:** Eredeti bontatlan csomagolásban, fagymentes helyen, a gyártástól számított 5 évig. A gyártási dátum a vödör oldalán található.

**Kiszerezés:** nettó 2,5 liter, nettó 10 liter

**Tűzveszélyességi osztály:** Nem tűzveszélyes osztályba tartozik.

## TUDNIVALÓK:

Műszaki leírásunk feltételezi, hogy termékeinket képzett szakemberek használják. A terméket és az ismertetőt eddigi legfrissebb tapasztalataink és ismereteink alapján készítettük.

Ügyeljünk arra, hogy bőrre, szembe ne kerüljön, ha mégis előfordul, bő vízzel mossuk le, szükség esetén forduljunk szakorvoshoz.

## FIGYELEM!

A **REVCO WINTER** vakolatadalék nem adható **GLITTER MAX** csillámadalékkal kevert vakolathoz, mert a csillámszemcséket feloldja!

## PRIMER vakolatalapozó

A **REVCO PRIMER vakolatalapozó** gyárilag előkevert, mügyanta diszperziós kötőanyagú, ásványi töltőanyagokat, tulajdonságjavító adalékokat tartalmazó, vödörös kiszerezésű, matt, fehér alapozó, amelyet a választott REVCO színezővakolathoz illeszkedő árnyalatra kell színezn.

Alkalmas régi és új épületek külső, illetve belső falazatainak színvakolást és lábazati díszítővakolást megelőző alapozására.

### ALAPFELÜLET JELLEMZŐI

Az alapfelület por- és szennyeződésmentes, valamint teljes rétegvastagságában száraz legyen. Vakolt felület és beton falazat esetén az alapfelület szilárd, valamint mozgás- és zsugorodásmentes legyen. A felületnek simítottnak, vagy gletteltnak kell lennie. A meglazult, sérült rétegeket, festékmaradványokat távolítsuk el, majd a felületen lévő hibákat, az alapozást megelőzően javítsuk ki. Ugyanakkor ügyeljünk arra, hogy a javított részek a már meglévő felülettel azonos struktúrájúak legyenek. A **REVCO PRIMER vakolatalapozó** nem alkalmas a felület hibáinak kijavítására, azt cementhabarccsal végezhetjük.

### ELŐKÉSZÍTÉS

Nagy nedvszívású alapfelület - mint régi mész-cement vakolat, pórusbeton vagy perlites alapvakolat - esetén az alapozót maximum 5 dl csapvízzel lehet hígítani.

Hőszigetelő rendszerre történő feldolgozás esetén 4 dl csapvízzel lehet hígítani! A falfelület alapozását a vakolás előtt 24 órával végezzük el. Ügyeljünk az alapozó egyenletes felhordására! Minden esetben a vékonyvakolat színéhez javasolt alapozót használjunk! Amennyiben az alapfelület eltérő anyagokból áll, a színező vakolat színeltéréseinek elkerülése érdekében, vakolat alapozás előtt feltétlenül használjon **REVCO PRIMER falimpregnálót!**

### FELHORDÁS

**A felhordás eszköze:** Pamuthenger, ecset vagy airless szórópisztoly.

A szerszámokat és a keverő edényt használat után, az elcsöppent anyagot azonnal, vízzel le kell mosni, mert az anyag száradás után csak mechanikai úton távolítható el.

## MŰSZAKI ADATOK:

**Anyagszükséglet:** 0,2 kg/m<sup>2</sup> hőszigetelő rendszerre feldolgozva, 0,3-0,4 kg/m<sup>2</sup> erősen nedvszívó alapfelület esetén.

Durvább felületek anyagigényét célszerű a helyszínen ellenőrizni. Anyagszükséglettel kapcsolatos felelősséget nem áll módunkban átvállalni.

**Javasolt rétegszám:** Minimum 1 réteg.

**Hígítás:** Nagy nedvszívású alapfelület esetén maximum 5 dl csapvízzel, hőszigetelő rendszerre történő feldolgozás esetén maximum 4 dl csapvízzel hígítható.

**Színezés:** A választott vakolat színével megegyezően.

**Feldolgozási hőmérséklet:** A levegő és a falfelület hőmérséklete is +5°C – +25°C között legyen!

**Teljes száradási idő:** 8 óra, **Átvonhatóság:** 24 óra múlva.

A megadott értékek 20°C-on és 42%-os relatív páratartalom mellett értendők. Az időjárás változásával, alacsonyabb hőmérséklet és magasabb páratartalom esetén, a száradási tulajdonságok meghosszabbodnak, magasabb hőmérséklet és alacsonyabb páratartalom esetén

a száradási tulajdonságok csökkennek.

**Eltarthatósági idő:** Eredeti bontatlan csomagolásban, fagymentes helyen, a gyártástól számított 2 évig. A gyártási dátum a vödör oldalán található.

**Kiszerezés:** nettó 3,75 kg, nettó 15 kg

**A nyilatkozat szerinti teljesítmény érték:** NPA (No Performance Assessed)

**Tűzveszélyességi osztály:** Nem tűzveszélyes osztályba tartozik.

## TUDNIVALÓK:

A száradó anyagot óvni kell közvetlen napsütéstől, huzattól, fagytól, csapó esőtől, 30°C feletti hőmérséklettől.

Műszaki leírásunk feltételezi, hogy termékeinket képzett szakemberek használják. A termékismertetőt eddigi legfrissebb tapasztalataink és ismereteink alapján készítettük, ez azonban nem mentesíti a felhasználót előzetes gyakorlati próba és szín ellenőrzés elvégzése alól. A felhordás megkezdése után színreklamációt nem fogadunk el.

Ügyeljünk arra, hogy bőrre, szembe ne kerüljön, ha mégis előfordul, bő vízzel mossuk le, szükség esetén forduljunk szakorvoshoz.

## FIGYELEM!

Mindig az anyaghoz javasolt, színezett alapozót használjunk.

## SILICATE vakolatalapozó

A **REVCO SILICATE vakolatalapozó** gyárilag előkevert, káli vízüveg kötőanyagot, kvarc töltőanyagot és tulajdonságjavító adalékokat tartalmazó, matt, fehér alapozó, amely speciálisan a **REVCO SILICATE vékonyvakolat** alapozója ásványi alapfelületeken és a választott vakolatszínhez illeszkedő árnyalatra színezhető.

### ALAPFELÜLET JELLEMZŐI

Az alapfelület por- és szennyeződésmentes, valamint mozgás- és zsugorodásmentes legyen. Vakolt felület és beton falazat esetén az alapfelület legyen szilárd. Régi felületek festése esetén a meglazult, sérült rétegeket, festékmaradványokat távolítsuk el, illetve a nagyobb repedéseket kaparjuk ki. A diszperziós vagy enyves festékeket, sókivirágzásokat el kell távolítani. Az alapfelület hibáit cementhabarccsal javítsuk ki. A repedéseknél és különböző tulajdonságú anyagok találkozásánál alkalmazzunk átfedő megerősítő szalagozást. Ügyeljünk arra, hogy a javított részek a már meglévő felülettel azonos struktúrájúak legyenek.

### ELŐKÉSZÍTÉS

A falfelület alapozását a vakolás előtt 24 órával végezzük el. Ügyeljünk az alapozó egyenletes felhordására valamint arra, hogy a következő réteg feldolgozása előtt az alapozó teljesen szilárd legyen. Az alapozás előtt az üveg felületeket fokozottan védjük, mert az alapozó maradandó foltosodást okozhat.

### FELHORDÁS

**A felhordás eszköze:** Pamuthenger vagy ecset.

**A felhordás módja:** Egyenletesen felhordva több irányban dolgozzuk el.

A szerszámokat és a keverő edényt használat után, az elcsöppent anyagot azonnal le kell mosni, mert az anyag száradás után, csak mechanikai úton távolítható el.

## MŰSZAKI ADATOK:

**Anyagszükséglet:** 0,2 kg/m<sup>2</sup> hőszigetelő rendszerre feldolgozva, 0,3-0,4 kg/m<sup>2</sup> erősen nedvszívó alapfelület esetén.

Durvább felületek anyagigényét célszerű a helyszínen ellenőrizni. Anyagszükséglettel kapcsolatos felelősséget nem áll módunkban átvállalni.

**Javasolt rétegszám:** Minimum 1 réteg.

**Hígítás:** Nem szükséges.

**Színezés:** A választott vakolat színével megegyezően.

**Feldolgozási hőmérséklet:** A levegő magas

páratartalma és az alacsony hőmérséklet késleltetik a kötést +8°C alatt tilos feldolgozni!

**Szezonális termék! Kapható március 15-től október 15-ig.**

**Teljes száradási idő:** 3 óra, **Átvonhatóság:** 24 óra múlva.

A megadott értékek 20°C-on és 42%-os relatív páratartalom mellett értendők. Az időjárás változásával, alacsonyabb hőmérséklet és magasabb páratartalom esetén, a száradási tulajdonságok meghosszabbodnak, magasabb hőmérséklet és alacsonyabb páratartalom esetén

a száradási tulajdonságok csökkennek.

**Eltarthatósági idő:** Eredeti bontatlan csomagolásban, fagymentes helyen, a gyártástól számított 1 évig. A gyártási dátum a vödör oldalán található.

**Kiszerezés:** nettó 15 kg

**A nyilatkozat szerinti teljesítmény érték:** NPA (No Performance Assessed)

**Tűzveszélyességi osztály:** Nem tűzveszélyes osztályba tartozik.

## TUDNIVALÓK:

A száradó anyagot óvni kell közvetlen napsütéstől, huzattól, fagytól, csapó esőtől, 30°C feletti hőmérséklettől.

Műszaki leírásunk feltételezi, hogy termékeinket képzett szakemberek használják. A termékismertetőt eddigi legfrissebb tapasztalataink és ismereteink alapján készítettük, ez azonban nem mentesíti a felhasználót előzetes gyakorlati próba és szín ellenőrzés elvégzése alól. A felhordás megkezdése után színreklamációt nem fogadunk el.

Ügyeljünk arra, hogy bőrre, szembe ne kerüljön, ha mégis előfordul, bő vízzel mossuk le, szükség esetén forduljunk szakorvoshoz.

## FIGYELEM!

Mindig az anyaghoz javasolt, színezett alapozót használjunk.

## PRIMER falimpregnáló

A **REVCO PRIMER falimpregnáló** gyárilag előkevert, diszperziós kötőanyagú, tulajdonságjavító adalékokat tartalmazó, vödörös kiszerelésű falimpregnáló. Alkalmas régi és új épületek külső, illetve belső felületeinek festését megelőző impregnálására, mélyalapozására.

### ALAPFELÜLET JELLEMZŐI

Az alapfelület szennyeződésmentes, valamint teljes rétegvastagságában száraz legyen. Vakolt felület és beton falazat esetén az alapfelület szilárd, valamint mozgás- és zsugorodásmentes legyen. A felületnek simítottnak vagy gletteltnek kell lennie. A meglazult, sérült rétegeket, festékmaradványokat távolítsuk el, majd a felületen lévő hibákat az impregnálást megelőzően javítsuk ki. Ugyanakkor ügyeljünk arra, hogy a javított részek a már meglévő felülettel azonos struktúrájúak legyenek. A **REVCO PRIMER falimpregnáló** nem alkalmas a felület hibáinak kijavítására, azt cementhabarccsal végezhetjük.

### ELŐKÉSZÍTÉS

Javítsuk ki a felületen lévő hibákat, sérüléseket, repedéseket. A **REVCO PRIMER falimpregnálót** a felhordás előtt keverjük fel, ezt a folyamatot kis fordulatszámú fűrógépbe fogott keverőszárral végezzük. A **REVCO PRIMER falimpregnáló** nem alkalmas a színvakolat előtti vakolatalapozásra, csak a régi felület megerősítésére, homogenizálására.

A színező vakolást megelőző alapozásra használjuk a **REVCO PRIMER vakolatalapozót**.

### FELHORDÁS

A **felhordás eszköze**: Pamuthenger, ecset vagy szórópisztoly.

A **felhordás módja**: Egyenletesen felhordva több irányban dolgozzuk el.

A szerszámokat és a keverő edényt használat után, az elcsöppent anyagot azonnal, vízzel le kell mosni, mert az anyag száradás után csak mechanikai úton távolítható el.

## MŰSZAKI ADATOK:

**Anyagszükséglet:** Pamuthengerrel felhordva: 0,1 - 0,3 liter/m<sup>2</sup>.

A megadott anyagszükségletek sima alapfelületre vonatkoznak. Durvább felületek anyagigényét célszerű a helyszínen ellenőrizni. Anyagszükséglettel kapcsolatos felelősséget nem áll módunkban átvállalni.

**Javasolt rétegszám:** Minimum 1 réteg.

**Hígítás:** További hígítást nem igényel.

**Feldolgozási hőmérséklet:** A levegő és a falfelület hőmérséklete is +5°C - +25°C között legyen!

**Teljes száradási idő:** 3 óra, **Átvonható:** 10 óra múlva.

A megadott értékek 20°C-on és 42%-os relatív páratartalom mellett értendők. Az időjárás változásával, alacsonyabb hőmérséklet és magasabb páratartalom esetén, a száradási tulajdonságok meghosszabbodnak, magasabb hőmérséklet és alacsonyabb páratartalom esetén a száradási tulajdonságok csökkennek.

**Eltarthatósági idő:** Eredeti bontatlan csomagolásban, fagymentes helyen, a gyártástól

számított 2 évig. A gyártási dátum a vödör oldalán található.

**Kiszerelés:** nettó 2,5 liter, nettó 10 liter

**A nyilatkozat szerinti teljesítmény érték:** NPA (No Performance Assessed)

**Tűzveszélyességi osztály:** Nem tűzveszélyes osztályba tartozik.

## TUDNIVALÓK:

A száradó anyagot óvni kell közvetlen napsütéstől, huzattól, fagytól, csapó esőtől, 30°C fölötti hőmérséklettől.

Műszaki leírásunk feltételezi, hogy termékeinket képzett szakemberek használják. A termékismertetőt eddigi legfrissebb tapasztalataink és ismereteink alapján készítettük, ez azonban nem mentesíti a felhasználót előzetes gyakorlati próba és szín ellenőrzés elvégzése alól. A felhordás megkezdése után színreklamációt nem fogadunk el.

Ügyeljünk arra, hogy bőrre, szembe ne kerüljön, ha mégis előfordul, bő vízzel mossuk le, szükség esetén forduljunk szakorvoshoz.

## SILICATE falimpregnáló

A **REVCO SILICATE falimpregnáló** gyárilag előkevert, káli vízüveg kötőanyagot, és tulajdonságjavító adalékokat tartalmazó, matt fehér alapozó. A **REVCO SILICATE homlokzatfesték** hígításához elsődlegesen javasolt anyag, illetve annak speciális alapozója ásványi alapfelületeken.

### ALAPFELÜLET JELLEMZŐI

Az alapfelület szennyeződésmentes, valamint teljes rétegvastagságában száraz legyen. Vakolt felület és beton falazat esetén az alapfelület szilárd, valamint mozgás- és zsugorodásmentes legyen. Vakolt felület és beton falazat esetén az alapfelület legyen szilárd. Régi felületek festése esetén a meglazult, sérült rétegeket, festékmaradványokat távolítsuk el, illetve a nagyobb repedéseket kaparjuk ki. A diszperziós vagy enyves festékeket, sókivirágzásokat el kell távolítani. Az alapfelület hibáit cementhabarccsal javítsuk ki. A repedéseknél és különböző tulajdonságú anyagok találkozásánál alkalmazzunk átfedő megerősítő szalagozást. Ügyeljünk arra, hogy a javított részek a már meglévő felülettel azonos struktúrájúak legyenek.

### ELŐKÉSZÍTÉS

Javítsuk ki a felületen lévő hibákat, sérüléseket, repedéseket. A **SILICATE falimpregnálót** a felhordás előtt keverjük fel, ezt a folyamatot kis fordulatszámú fűrógépbe fogott keverőszárral végezzük. Az alapozást a festés előtt minimum 24 órával végezzük el. Ügyeljünk az alapozó egyenletes felhordására, valamint arra, hogy a következő réteg feldolgozása előtt az alapozó teljesen szilárd, száraz legyen. Az alapozás előtt az üveg felületeket fokozottan védjük, mert a falimpregnáló maradandó foltosodást okozhat.

### FELHORDÁS

**A felhordás eszköze:** Pamuthenger, ecset vagy szórópisztoly.

**A felhordás módja:** Egyenletesen felhordva több irányban dolgozzuk el.

A szerszámokat, a keverő edényt használat után, az elcsöppent anyagot azonnal, vízzel le kell mosni, mert az anyag száradás után csak mechanikai úton távolítható el.

## MŰSZAKI ADATOK:

**Anyagszükséglet:** 0,1-0,3 liter/m<sup>2</sup> az alap felület nedvszívó képességétől függően.

**Javasolt rétegszám:** Minimum 1 réteg.

**Hígítás:** További hígítást nem igényel.

**Feldolgozási hőmérséklet:** A feldolgozáskor és a száradás alatt a levegő és a falfelület hőmérséklete is +8°C – +25°C között legyen!

**Teljes száradási idő:** 3 óra, **Átvonható:** 24 óra múlva.

A megadott értékek 20°C-on és 42%-os relatív

páratartalom mellett értendők. Az időjárás változásával, alacsonyabb hőmérséklet és magasabb páratartalom esetén, a száradási tulajdonságok meghosszabbodnak, magasabb hőmérséklet és alacsonyabb páratartalom esetén a száradási tulajdonságok csökkennek.

**Eltarthatósági idő:** Eredeti csomagolásban, fagymentes helyen a gyártástól számított 1 évig. A gyártási dátum a vödör oldalán található.

**Kiszerezés:** nettó 10 liter

**A nyilatkozat szerinti teljesítmény érték:** NPA (No Performance Assessed)

**Tűzveszélyességi osztály:** Nem tűzveszélyes osztályba tartozik.

## TUDNIVALÓK:

A száradó anyagot óvni kell közvetlen napsütéstől, huzattól, fagytól, csapó esőtől, 30°C fölötti hőmérséklettől.

Műszaki leírásunk feltételezi, hogy termékeinket képzett szakemberek használják. A termékismertetőt eddigi legfrissebb tapasztalataink és ismereteink alapján készítettük, ez azonban nem mentesíti a felhasználót előzetes gyakorlati próba és szín ellenőrzés elvégzése alól. A felhordás megkezdése után színreklamációt nem fogadunk el.

Ügyeljünk arra, hogy bőrre, szembe ne kerüljön, ha mégis előfordul, bő vízzel mossuk le, szükség esetén forduljunk szakorvoshoz.

## REMIC lábazati- és díszítővakolat

A **REVCO REMIX lábazati- és díszítővakolat** gyárilag előkevert, tulajdonságjavító adalékokat tartalmazó, vödörös kiszerezésű műgyanta diszperziós folyékony kötőanyag és 4 tasak színezett ásványi szemcse keverékéből létrehozható, dekoratív, jól mosható, könnyen feldolgozható lábazati vékonyvakolat.

A **REVCO REMIX** rendszer egyedisége, hogy a gyári keveréssel megegyező minőség, akár a felhasználás helyszínén is kikeverhető, hibalehetőség nélkül, már 1 vödörnyi mennyiségben: A 4 kg kötőanyaghoz 4 tasak tetszőlegesen kiválasztott közüzalékot kell önteni, majd megfelelő keverőgéppel elkeverve máris használatra kész vakolatot kapunk.

A 13 féle alapszínnek köszönhetően összesen 1820 féle színekombinációban állítható elő.

Alkalmas régi és új épületek külső, illetve belső falazatainak díszítésére, valamint lábazatok és kerítések, homlokzati hőszigetelő rendszerek fedővakolására.

### ALAPFELÜLET JELLEMZŐI

Az alapfelület tartósan por- és szennyeződésmentes, valamint teljes rétegvastagságában száraz legyen. Vakolt felület és beton falazat esetén az alapfelület legyen terhelhető, mozgás- és zsugorodásmentes. A felületnek simítottnak vagy gletteltnak kell lennie. A meglazult, sérült rétegeket, festékmaradványokat távolítsuk el, majd a felületen lévő hibákat az alapozást megelőzően javítsuk ki. Ugyanakkor ügyeljünk arra, hogy a javított részek a már meglévő felülettel azonos struktúrájúak legyenek. A gránit vakolat nem alkalmas a felület hibáinak javítására. A hibajavítást cementhabarccsal, illetve cement kötőanyagú glettel végezzük.

Vízszintes, illetve közel vízszintes felületek bevonására nem javasolt. Amennyiben a fogadó szerkezet tartós nedvességterhelésnek van kitéve, a vakolat nem alkalmazható.

### ELŐKÉSZÍTÉS ÉS ALAPOZÁS

A falfelület alapozását a vakolás előtt 24 órával végezzük el. Ügyeljünk az alapozó egyenletes felhordására, illetve arra, hogy az alapozó teljesen szilárd legyen a munkálatok megkezdése előtt. Az anyagszükséglet meghatározása alapján készítsük ki az egybefüggő falfelülethez szükséges mennyiséget. A termék természetes eredetű ásványi anyagokat tartalmaz, ezért utórendelésnél, illetve különböző gyártási dátumú köveknél árnyalatnyi színeltérés lehetséges. Az épület egyes oldalain azonos gyártási dátumú **REVCO REMIX köveket** (2,75 kg-os tasak) használjon, vagy a különböző gyártási dátumú **REVCO REMIX kőből** készült keveréket egy nagyobb edényben keverje össze. Ezt a folyamatot fűrógépbe fogott keverőszárral végezzük. Utórendelés mindig a korábbi vásárlás helyszínén történjen. A túlzott keverés az anyag felhabosodásához és elszíneződéséhez vezet. A fal nem megfelelő vízszigetelése esetén a lábazati vakolat nem alkalmazható.

Nedvszívó alapfelületek esetén **REVCO PRIMER falimpregnálóval** alapozunk, kevésbé nedvszívó, sima felületen (hőszigetelő rendszer ragasztó) **REVCO PRIMER vakolat alapozóval**.

### FELHORDÁS

**A felhordás eszköze:** Csak rozsdamentes glettvass! A szerszámok használat után közvetlenül vízzel tisztíthatóak.

**A felhordás módja:** A szemcse átmérőnél nagyobb vastagságban, egyenletesen felhordott **REVCO REMIX lábazati- és díszítővakolatot** rozsdamentes glettvassal gletteljük el. Mindig egy irányba simítsuk. A felületet az elszürkülés elkerülése végett ne simítsuk túl sokáig, illetve ügyeljünk arra, hogy ne húzzuk szét a szemcséket.

Munkahézagot színhatár képzésnél szalagozással, vagy az élek mentén képezzünk.

Ne alkalmazzuk az anyagokat erős napsütésben, esőben, fagyban, erős szélben és párás időben, mert ezek a felhordási és száradási idő után a szilárdság csökkenését és repedéseket okozhatnak. A felhordást követő egy hétig óvjuk a felületet a szélsőséges időjárási hatásoktól. A felületen végrehajtott utólagos javítások, foltszerű elszíneződést eredményezhetnek. A megjelenő tejszerű elszíneződés a száradással letisztul.

A szerszámokat és a keverő edényt használat után, az elcsöppent anyagot azonnal, vízzel le kell mosni, mert az anyag száradás után csak mechanikai úton távolítható el.

## MŰSZAKI ADATOK:

### Anyagszükséglet:

REVCO REMIX és Mini Gránit: 1 mm vakolat 3,5 kg/m<sup>2</sup>

REVCO REMIX és Gránit: 2 mm vakolat 5,5 kg/m<sup>2</sup>  
A megadott anyagszükségletek sima alapfelületre vonatkoznak. Anyagszükséglettel kapcsolatos felelősséget nem áll módunkban átvállalni.

**Hígítás:** Nem szükséges.

**Feldolgozási hőmérséklet:** A feldolgozáskor és a száradás alatt a levegő és a falfelület hőmérséklete is +5°C – +25°C között legyen!

**Teljes száradási idő:** 12 óra

A megadott értékek 20°C-on és 42%-os relatív páratartalom mellett értendők. Az időjárás változásával, alacsonyabb hőmérséklet és magasabb páratartalom esetén, a száradási

tulajdonságok meghosszabbodnak, magasabb hőmérséklet és alacsonyabb páratartalom esetén a száradási tulajdonságok csökkennek.

**Átvonhatóság:** A felület a későbbiek folyamán **REVCO REMIX lábazati- és díszítővakolattal**, illetve **REVCO EXTERIOR homlokzatfestékekkel** átvonható.

**Tisztítás:** Amennyiben szükséges, finom szűrű kefével, tiszta vízzel, zsíros szennyeződés esetén enyhe mosószeres vízzel tisztítható.

**Eltarthatósági idő:** Eredeti bontatlan csomagolásban, fagymentes helyen, a gyártástól számított 1 évig. A gyártási dátum a vödör oldalán található.

**Kiszerezés:** nettó 15 kg

**CE jelölt termék, az EN 15824:2009 harmonizált**

**szabvány alapján a szerves kötőanyag tartalmú külső és belső vakolatok követelményei szerint:**

Tapadószilárdság: 1,3 MPa

Vízáteresztő képesség: W2

Páraáteresztő képesség: V2

Hővezetési tényező, λ: 0,67 W/(m·K)

Tűzzel szembeni ellenállás: "F"

**Tűzvesélyességi osztály:** Nem tűzvesélyes osztályba tartozik.

## TUDNIVALÓK:

A száradó anyagot óvni kell közvetlen napsütéstől, huzattól, fagytól, csapó esőtől, 30°C feletti hőmérséklettől.

Műszaki leírásunk feltételezi, hogy termékeinket képzett szakemberek használják. A terméket és az ismertetőt eddigi legfrissebb tapasztalataink és ismereteink alapján készítettük, ez azonban nem mentesíti a felhasználót előzetes gyakorlati próba és szín ellenőrzés elvégzése alól. A felhordás megkezdése után színreklamációt nem fogadunk el.

A mintaanyagokon lévő színek tájékoztató jellegűek, a feldolgozásából és az időjárás különbözőségeiből adódóan a teljes színazonosság nem garantálható.

Ügyeljünk arra, hogy bőrre, szembe ne kerüljön, ha mégis előfordul, bő vízzel mossuk le, szükség esetén forduljunk szakorvoshoz.

## FIGYELEM!

Az „N” natúr kő egy természetes színű közüzalék, ebből adódóan a színe eltérhet a mintákon megadottól.

## REMIC COVER lábazat- és betonfesték

A **REVCO REMIX COVER** gyárilag előkevert, jó fedőképességű, magas kopásállóságú, matt lábazat- és betonfesték.

Alkalmas régi és új épületek külső-belső vakolt, lábazati hőszigetelő rendszer, beton, azbesztcement, téglafelületeinek festésére, illetve lábazatok átvonására. Használható beltéri, magas tapadó szilárdságú, gyalogos járófelületek átfestésére.

Az egyes színek **WHITE** (fehér) szín hozzáadásával világosíthatóak, illetve egymással kombinálhatóak, így egyéni színek is kikeverhetőek.

### Színezés:

- REVCO VARIO és REVCO IMPULSE színekártya színeiben,
- RAL színekártya legtöbb színárnyalatában,
- NCS színekártya legtöbb színárnyalatában,
- EGYEDI SZÍNEK kidolgozását is vállaljuk, nagyobb megrendelés esetén.

A kívánt szín, egyedi receptúra alapján színezhető a Revco Színező Rendszerben.

### ALAPFELÜLET JELLEMZŐI

Az alapfelület por- és szennyeződés, valamint mozgás- és zsugorodásmentes legyen. Vakolt felület és beton falazat esetén az alapfelület legyen szilárd. Régi felületek festése esetén a meglazult, sérült rétegeket, festékmaradványokat távolítsuk el, illetve a nagyobb repedéseket kaparjuk ki. Az alapfelület hibáit cementhabarccsal javítsuk ki, a repedéseknél és különböző tulajdonságú anyagok találkozásánál alkalmazzunk átfedő megerősítő szalagozást. Ügyeljünk arra, hogy a javított részek a már meglévő felülettel azonos struktúrájúak legyenek.

### ELŐKÉSZÍTÉS ÉS ALAPOZÁS

A megelőző munkálatokból származó vagy egyéb okokból a felületen lévő porréteget távolítsuk el. Nagy nedvsvízű alapfelület - mint régi vakolat, pórusbeton, kőporos felület vagy javított alapvakolat - festése előtt az alapozás kizárólag a **REVCO PRIMER falimpregnálóval** történhet. A lábazatfestéket a munkálatok megkezdése előtt keverjük fel, ezt a folyamatot fűrógépbe fogott keverőszárral végezzük, kis fordulatszámon.

### FELHORDÁS

**A felhordás eszköze:** Pamuthenger, ecset, airless vagy hagyományos szórópisztoly.

**A felhordás módja:** Ügyeljünk az anyag egyenletes eldolgozására! A sötétebb színek hengerrel történő felhordása esetén, kétirányú, egymásra merőleges hengerezés is szükséges a megfelelő takarás elérése érdekében. A **REVCO REMIX COVER lábazat- és betonfesték** takaróképessége alapfelülettől függően változó, normál körülmények között két rétegben ajánljuk. Az anyag a növekvő hígítás során veszít fedőképességéből, tapadási és kopási szilárdságából. Durvább felületek anyagigényét fontos a helyszínen ellenőrizni!

Ne alkalmazzuk az anyagokat erős napsütésben, esőben, fagyban, erős szélben és párás időben, mert ezek a felhordási és száradási idő után repedéseket okozhatnak.

A szerszámokat és a keverő edényt használat után, az elcsöppent anyagot azonnal, vízzel le kell mosni, mert az anyag száradás után csak mechanikai úton távolítható el.

## MŰSZAKI ADATOK:

### Anyagszükséglet:

Kevésbé nedvsvízű egyenletes alapfelület esetén: 0,1-0,15 liter/m<sup>2</sup>/réteg, ajánlott hígítás mellett. Erősen nedvsvízű, egyenetlen, strukturált felület esetén: 0,2-0,25 liter/m<sup>2</sup>/réteg, ajánlott hígítás mellett.

**Javasolt rétegszám:** Minimum 2 réteg.

**Hígítás:** Maximum 5 % csapvízzel, csomó és kicsapódás nélkül.

**Színezés:** Gyárilag előkevert színek: White, Black, Antracit, Gray, Brown, Dark Brown, Red, Rubin, Terracotta, Green színekben, amelyek a kiegészítések arányában egymással keverhetőek. A Revco Színező Rendszerben színezhető egyedi receptúra alapján.

**Feldolgozási hőmérséklet:** A levegő és a falfelület

hőmérséklete is +5°C - +25°C között legyen!  
**Tapadási száradás:** 3 óra, **Átvonhatóság:** 12 óra múlva.

A megadott értékek 20°C-on és 42%-os relatív páratartalom mellett értendők. Az időjárás változásával, alacsonyabb hőmérséklet és magasabb páratartalom esetén, a száradási tulajdonságok meghosszabbodnak, magasabb hőmérséklet és alacsonyabb páratartalom esetén a száradási tulajdonságok csökkennek.

**Tisztítás:** Amennyiben szükséges, finom szőrű kefével, tiszta vízzel, zsíros szennyeződés esetén enyhe mosószeres vízzel tisztítható.

**Eltarthatósági idő:** Eredeti bontatlan csomagolásban, fagymentes helyen, a gyártástól számított 2 évig. A gyártási dátum a védőoldalon

található.

**Kiszérelés:** nettó 1 liter, nettó 4 liter, nettó 16 liter

**Tűzveszélyességi osztály:** Nem tűzveszélyes osztályba tartozik.

## TUDNIVALÓK:

A száradó anyagot óvni kell közvetlen napsütéstől, huzattól, fagytól, csapó esőtől, 30°C feletti hőmérséklettől. Műszaki leírásunk feltételezi, hogy termékeinket képzett szakemberek használják. A terméket és az ismertetőt eddigi legfrissebb tapasztalataink és ismereteink alapján készítettük, ez azonban nem mentesíti a felhasználót előzetes gyakorlati próba és szín ellenőrzés elvégzése alól. A felhordás megkezdése után színreklamációt nem fogadunk el.

A mintaanyagokon lévő színek tájékoztató jellegűek, a feldolgozásából és az időjárás különbözőségeiből adódóan a teljes színazonosság nem garantálható.

Ügyeljünk arra, hogy bőrre, szembe ne kerüljön, ha mégis előfordul, bő vízzel mossuk le, szükség esetén forduljunk szakorvoshoz.

## FIGYELEM!

**DECO GLITTER MINI** és **MAX** csillámadalékkal nem használható!

## DECO GLITTER MINI - festékbe keverhető csillámadalék

A **REVCO DECO GLITTER MINI csillámadalék** kiválóan alkalmas külső vagy belső festeni kívánt felületek csillámossá tételére a festéssel egyidőben. A **DECO GLITTER MINI csillámadalékot** a már színre kevert **REVCO ALFA, EXTERIOR** vagy **SILICON**alfestékbe kell jól elkeverni és a szokásos módon felvinni a felületre. Száradás után, beltérben erőteljes megvilágítással éri el a kívánt hatást, kültérben pedig napsütésben válik láthatóvá a diszkrét csillogás.

1 vödör (10/15 liter) **REVCO ALFA, EXTERIOR** vagy **SILICON**alfestékhez 1 tégely (110 g) **DECO GLITTER MINI csillámadalékot** javasolunk.

## DECO CRYSTAL - lábazati vakolatba keverhető csillámadalék

A **REVCO DECO CRYSTAL**adalékot a **REVCO ReMix** lábazati- és díszítő vakolathoz ajánljuk. Segítségével a természetes köveket tartalmazó lábazati vakolaton, pl. N-natúr, csiszolt kőhatás érhető el. A színezett közüzalékok esetén diszkrét, ásványi csillogó hatás alakítható ki.

Az erőteljesebb hatás érdekében, 1 vödör (15 kg) **REVCO ReMix** lábazathoz 1 tégely (260 g) adalékot ajánlunk, azonban egyéni ízlés szerint ez növelhető vagy csökkenthető a hozzáadott adalékanyag mennyiségétől függően.

## DECO BROCADE - lábazati vakolatba keverhető csillámadalék

A **REVCO DECO BROCADE**adalékokat a **REVCO ReMix** lábazati- és díszítő vakolathoz ajánljuk, hozzáadásával látványos csillámos felület hozható létre, amely beltérben erőteljes megvilágításban érvényesül leginkább, kültérben pedig napfény hatására válik láthatóvá. A hatféle **DECO BROCADE**adalék árnyalataihoz elsősorban a homogén, egyszínű kövek használatát javasoljuk, pl. a fekete (FFFF) alapszínnel keverve mindegyik jól érvényesül. A fehér (MMMM) színhez a WHITE, a szürke színekhez (AAAA, CCCC) a SILVER, a sötétbarna (DDDD) alapszínhez pedig a COPPER színt javasoljuk.

Az erőteljesebb hatás érdekében, 1 vödör (15 kg) **REVCO ReMix** lábazathoz 8 db fiola adalékot ajánlunk, azonban egyéni ízlés szerint ez növelhető vagy csökkenthető a hozzáadott adalékanyag mennyiségétől függően (4-8 db fiola).

### ALAPFELÜLET JELLEMZŐI

Az alapfelület jellemzői megegyeznek a felhasználásra szánt alapfestéknél/alapvakolatnál megadottakkal.

### ELŐKÉSZÍTÉS ÉS ALAPOZÁS

Az előkészítési és alapozási teendők megegyeznek a felhasználásra szánt alapfestéknél/alapvakolatnál megadottakkal.

### FELHORDÁS

**A felhordás eszköze:** Megegyezik a felhasználásra szánt alapfestéknél/alapvakolatnál megadottakkal.

**A felhordás módja:** Megegyezik a felhasználásra szánt alapfestéknél/alapvakolatnál megadottakkal.

## MŰSZAKI ADATOK:

### Anyagszükséglet:

**DECO GLITTER MINI:** 1 vödör (10/15 liter) festékhez 1 tégely (110 g) csillámadalék javasolt.

**DECO GLITTER MAX:** 1 vödör (16 kg) vakolathoz 1 tégely (110 g) csillámadalék javasolt.

**DECO CRYSTAL:** 1 vödör (15 kg) **REVCO ReMix** lábazathoz 1 tégely (260 g) csillámadalék javasolt.

**DECO PEARL:** 1 vödör (15 kg) **REVCO ReMix** lábazathoz 1 tégely (260 g) csillámadalék javasolt.

**DECO BROCADE:** 1 vödör (15 kg) **REVCO ReMix** lábazathoz 8 db fiola csillámadalék javasolt.

**Feldolgozási hőmérséklet:** A feldolgozáskor és a száradás alatt a levegő és a falfelület hőmérséklete is +5°C és +25°C között legyen!

**Felületi száradási idő:** Megegyezik a

felhasználásra szánt alapfestéknél/alapvakolatnál megadottakkal.

**Teljes száradási idő:** Megegyezik a felhasználásra szánt alapfestéknél/alapvakolatnál megadottakkal.

### Átvonhatóság, javítás:

A **DECO MINI** vagy **DECO MAX**adalékkal kevert csillámos felület a későbbiek folyamán **REVCO EXTERIOR homlokzatfestékkel** átvonható.

A **DECO CRYSTAL, DECO PEARL** vagy **DECO BROCADE**adalékkal kevert csillámos felület a későbbiek folyamán **REVCO COVER lábazat- és betonfestékkel** átvonható.

A megadott értékek 20°C-on és 42%-os relatív páratartalom mellett értendők. Az időjárás változásával, alacsonyabb hőmérséklet és

magasabb páratartalom esetén a száradási tulajdonságok meghosszabbodnak, magasabb hőmérséklet és alacsonyabb páratartalom esetén a száradási tulajdonságok csökkennek.

**Eltarthatósági idő:** A csillám adalék eredeti bontatlan csomagolásban, száraz helyen korlátlanul eltartható, nem fagyveszélyes.

### Kiszerezés:

**DECO GLITTER MINI:** 110 g / tégely

**DECO GLITTER MAX:** 110 g / tégely

**DECO CRYSTAL:** 260 g / tégely

**DECO PEARL:** 260 g / tégely

**DECO BROCADE:** 10 g / fiola

## TUDNIVALÓK:

A száradó anyagot óvni kell közvetlen napsütéstől, huzattól, fagytól, csapó esőtől, 25°C feletti hőmérséklettől. Műszaki leírásunk feltételezi, hogy termékeinket képzett szakemberek használják. A terméket és az ismertetőt eddigi legfrissebb tapasztalataink és ismereteink alapján készítettük, ez azonban nem mentesíti a felhasználót előzetes gyakorlati próba és szín ellenőrzés elvégzése alól. A felhordás megkezdése után színreklamációt nem fogadunk el.

Ügyeljünk arra, hogy bőrre, szembe ne kerüljön, ha mégis előfordul, bő vízzel mossuk le, szükség esetén forduljunk szakorvoshoz.

## FIGYELEM!

Az összes **DECO adalékanyag** esetén érvényes, hogy a bekevert vakolatot / festéket / lábazati vakolatot maximum 48 órán belül fel kell dolgozni!

A **REVCO WINTER** vakolatadalék nem adható **DECO GLITTER MAX** csillám adalékkal kevert vakolathoz, mert a csillám szemcséket feloldja!

Cégünk csillámadalékaink megfelelőségét kizárólag saját termékeiben vizsgálja!



## EXTERIOR homlokzatfesték

A **REVCO EXTERIOR** gyárilag előkevert, műgyanta diszperziós kötőanyagot, pigmenteket, töltőanyagot és tulajdonságjavító adalékokat tartalmazó, jó fedőképességű és kopásállóságú, matt homlokzatfesték.

Alkalmas régi és új épületek külső vakolt, glettel, beton, azbesztcement, CK lap, téгла felületeinek festésére, átvonására. Bevonata esztétikus, könnyen tisztítható.

### ALAPFELÜLET JELLEMZŐI

Az alapfelület por- és szennyeződés, valamint mozgás- és zsugorodásmentes legyen. Vakolt felület és beton falazat esetén az alapfelület legyen szilárd. Régi felületek festése esetén a meglazult, sérült rétegeket, festékmaradványokat távolítsuk el, illetve a nagyobb repedéseket kaparjuk ki. Az alapfelület hibáit cementhabarccsal javítsuk ki, a repedéseknél, és különböző tulajdonságú anyagok találkozásánál alkalmazzunk átfedő megerősítő szalagozást. Ügyeljünk arra, hogy a javított részek a már meglévő felülettel azonos struktúrájúak legyenek.

### ELŐKÉSZÍTÉS ÉS ALAPOZÁS

A megelőző munkálatokból származó vagy egyéb okokból a felületen lévő porréteget távolítsuk el. Meszelt, vagy nagy nedvszívású alapfelület - mint régi vakolat, pórusbeton, köporos felület, vagy perlites alapvakolat, javított alapvakolat - festése előtt szükséges a **REVCO PRIMER falimpregnáló** használata. A homlokzatfestéket a munkálatok megkezdése előtt keverjük fel, ezt a folyamatot fúrógépbbe fogott keverőszárral végezzük, kis fordulatszámon.

Alapozás kizárólag **REVCO PRIMER falimpregnálóval** történhet.

### FELHORDÁS

**A felhordás eszköze:** Pamuthenger, ecset vagy airless szórópisztoly.

**A felhordás módja:** Ügyeljünk az anyag egyenletes eldolgozására! A sötétebb színek (B2 feliratú vödörök) hengerrel történő felhordása esetén, vízszintes és függőleges irányú hengerezés is szükséges, a megfelelő takarás elérése érdekében.

A **REVCO EXTERIOR homlokzatfesték** takaróképessége alapfelülettől függően változó, normál körülmények között két rétegben ajánljuk. Az anyag a növekvő hígítás során veszít fedőképességéből, tapadási és kopási szilárdságából. Erőteljes színek választása esetén, ha az alapfelület meglévő színe és az elérni kívánt szín között jelentős különbség van, háromrétegű festés szükséges lehet, tehát az anyagszükséglet megnő. Durrább felületek anyagigényét fontos a helyszínen ellenőrizni! Anyagszükséglettel kapcsolatos felelősséget nem áll módunkban átvállalni.

Ne alkalmazzuk az anyagokat erős napsütésben, esőben, fagyban, erős szélben és párás időben, mert ezek a felhordási és száradási idő után repedéseket okozhatnak.

A szerszámokat és a keverő edényt használat után, az elcsöppent anyagot azonnal, vízzel le kell mosni, mert az anyag száradás után csak mechanikai úton távolítható el.

## MŰSZAKI ADATOK:

### Anyagszükséglet:

Kevésbé nedvszívó egyenletes alapfelület esetén: 9-10 m<sup>2</sup>/liter/réteg, ajánlott hígítás mellett.

Erősen nedvszívó, egyenetlen, strukturált felület esetén: 5-7 m<sup>2</sup>/liter/réteg, ajánlott hígítás mellett.

**Javasolt rétegszám:** Minimum 2 réteg.

**Hígítás:** Maximum 5 % csapvízzel, csomó és kicsapódás nélkül.

**Színezés:** A REVCO IMPULSE színekártya és a REVCO VARIO színekártya szerint.

**Feldolgozási hőmérséklet:** A levegő és a falfelület hőmérséklete is +5°C – +25°C között legyen!

**Por száradás:** 1 óra, **Tapadási száradás:** 3 óra, **Átvonhatóság:** 12 óra múlva.

A megadott értékek 20°C-on és 42%-os relatív páratartalom mellett értendők. Az időjárás változásával, alacsonyabb hőmérséklet és magasabb páratartalom esetén, a száradási tulajdonságok meghosszabbodnak, magasabb hőmérséklet és alacsonyabb páratartalom esetén a száradási tulajdonságok csökkennek.

**Tisztítás:** Amennyiben szükséges, finom szőrű kefével, tiszta vízzel, zsíros szennyeződés esetén enyhe mosószeres vízzel tisztítható.

**Eltarthatósági idő:** Eredeti bontatlan csomagolásban, fagymentes helyen, a gyártástól számított 1 évig. A gyártási dátum a vödör oldalán található.

**Kiszérelés:** nettó 2,5 liter, nettó 10 liter

**Tűzveszélyességi osztály:** Nem tűzveszélyes osztályba tartozik.

## TUDNIVALÓK:

A száradó anyagot óvni kell közvetlen napsütéstől, huzattól, fagytól, csapó esőtől, 30°C feletti hőmérséklettől.

Műszaki leírásunk feltételezi, hogy termékeinket képzett szakemberek használják. A terméket és az ismertetőt eddigi legfrissebb tapasztalataink és ismereteink alapján készítettük, ez azonban nem mentesíti a felhasználót előzetes gyakorlati próba és szín ellenőrzés elvégzése alól. A felhordás megkezdése után színreklamációt nem fogadunk el.

A mintaanyagokon lévő színek tájékoztató jellegűek, a feldolgozásából és az időjárás különbözőségeiből adódóan a teljes színazonosság nem garantálható.

Ügyeljünk arra, hogy bőrre, szembe ne kerüljön, ha mégis előfordul, bő vízzel mossuk le, szükség esetén forduljunk szakorvoshoz.

## FIGYELEM!

A REVCO VARIO színekártyán szereplő valamennyi szín mellett található egy szám, ami az adott szín fényvisszaverési képességének értéke (HBW), a REVCO IMPULSE színekártyán \* jelöli az alacsony fényvisszaverési képességgel rendelkező színeket. **Hőszigetelő rendszerhez 25-ös HBW érték alatti illetve \* jellel megjelölt színek használatát nem javasoljuk**, mivel annak túlzott felmelegedéséhez és berepedezéséhez vezethetnek. A színekártyákon ! jelöli a szerves pasztával színezett árnyalatokat, amelyek fokozottan érzékenyek az UV-sugárzásra. Ilyen színek használata esetén a szavatosság nem terjed ki a színtartósságra.

## SILICON homlokzathfesték

A **REVCO SILICON** gyárilag előkevert, szilikongyanta kötőanyagot, pigmenteket, töltőanyagot és tulajdonságjavító adalékokat tartalmazó, jó fedőképességű és kopásállóságú, jó pára- és légáteresztő képességű, könnyen tisztítható, magas minőségű matt homlokzathfesték.

Alkalmas régi és új ásványi alapvakolatokra, mészhomok téglá, és klinker téglá felületekre, megfelelően hordképes diszperziós festékekre és műgyanta vakolatokra. Ásványi alapú hőszigetelő rendszerekre is alkalmazható. Műemléki épületek felületeinek tartós bevonata.

### ALAPFELÜLET JELLEMZŐI

Az alapfelület por- és szennyeződés, valamint mozgás- és zsugorodásmentes legyen. Vakolt felület és beton falazat esetén az alapfelület legyen szilárd. Régi felületek festése esetén a meglazult, sérült rétegeket, festékmaradványokat, meszes vagy erősen porló alapfelületeket, távolítsuk el. A régi vakolat, pórusbeton, kőporos felület vagy perlites alapvakolat festése előtt szükséges a **REVCO PRIMER falimpregnáló** használata. A megelőző munkálatokból származó vagy egyéb okokból a felületen lévő porréteget távolítsuk el. A homlokzathfestéket a munkálatok megkezdése előtt keverjük fel, ezt a folyamatot fűrógépbe fogott keverőszárral végezzük, kis fordulatszámon.

A nem megfelelően hordképes diszperziós, vagy enyves festékeket, sókivirágzásokat el kell távolítani. Az alapfelület hibáit cementhabarccsal javítsuk ki. A repedéseknél és különböző tulajdonságú anyagok találkozásánál alkalmazzunk átfedő megerősítő szalagozást. Ügyeljünk arra, hogy a javított részek a már meglévő felülettel azonos struktúrájúak legyenek.

### ELŐKÉSZÍTÉS ÉS ALAPOZÁS

Az alapozást a festés előtt min. 24 órával végezzük el. Ügyeljünk az alapozó egyenletes felhordására, valamint arra, hogy az alapozó teljesen szilárd, száraz legyen. A munka megkezdése előtt ellenőrizzük a szint és a gyártási dátumokat. Amennyiben eltérő gyártási dátumú vödöröket találunk, úgy az eltérő gyártási dátumú anyagokat egy nagyobb edényben keverjük össze feldolgozás előtt.

Alapozás kizárólag **REVCO PRIMER falimpregnálóval** történhet.

### FELHORDÁS

**A felhordás eszköze:** Pamuthenger, ecset vagy airless szórópisztoly.

**A felhordás módja:** Egyenletesen felhordva több irányban dolgozzuk el.

Ne alkalmazzuk az anyagokat erős napsütésben, esőben, fagyban, erős szélben és párás időben, mert ezek a felhordási és száradási idő után repedéseket okozhatnak.

A szerszámokat és a keverő edényt használat után, az elcsöppent anyagot azonnal, vízzel le kell mosni, mert az anyag száradás után csak mechanikai úton távolítható el.

## MŰSZAKI ADATOK:

### Anyagszükséglet:

Kevésbé nedvszívó egyenletes alapfelület esetén: 9-10 m<sup>2</sup>/liter/réteg, ajánlott hígítás mellett.

Erősen nedvszívó egyenetlen, strukturált felület esetén: 5-7 m<sup>2</sup>/liter/réteg, ajánlott hígítás mellett.

A **REVCO SILICON homlokzathfesték** takaróképessége alapfelülettől függően változó, normál körülmények között két rétegben ajánljuk. Az anyag a növekvő hígítás során veszít fedőképességéből, tapadási és kopási szilárdságából. Durvább felületek anyagigényét fontos a helyszínen ellenőrizni! Anyagszükséglettel kapcsolatos felelősséget nem áll módunkban átvállalni. Erőteljes színek választása esetén, ha az alapfelület meglévő színe és az elérni kívánt szín között jelentős különbség van, háromrétegű festés szükséges lehet, tehát az anyagszükséglet megnő.

**Javasolt rétegszám:** Minimum 2 réteg.

**Hígítás:** Csak szükséges esetben, maximum 5 % csapvízzel!

**Színezés:** A REVCO IMPULSE színekártya és a REVCO VARIO színekártya szerint.

**Feldolgozási hőmérséklet:** A levegő magas páratartalma és az alacsony hőmérséklet késleltetik a kötést. +5°C alatt tilos feldolgozni. A teljes száradásig óvni kell az esőtől és a fagytól. A feldolgozóskor és a száradás alatt a levegő és a falfelület hőmérséklete is +5°C - +25°C között legyen.

**Porszáradás:** 1 óra, **Tapadási száradás:** 3 óra, **Átvonhatóság:** 24 óra múlva.

A megadott értékek 20°C-on és 42%-os relatív páratartalom mellett értendők. Az időjárás változásával, alacsonyabb hőmérséklet és

magasabb páratartalom esetén, a száradási tulajdonságok meghosszabbodnak, magasabb hőmérséklet és alacsonyabb páratartalom esetén a száradási tulajdonságok csökkennek.

**Tisztítás:** Amennyiben szükséges, finom szőrével, tiszta vízzel, zsíros szennyeződés esetén enyhe mosószeres vízzel tisztítható.

**Eltarthatósági idő:** Eredeti bontatlan csomagolásban, fagymentes helyen, a gyártástól számított 1 évig. A gyártási dátum a vödör oldalán található.

**Kiszérelés:** nettó 2,5 liter, nettó 10 liter

**Tűzveszélyességi osztály:** Nem tűzveszélyes osztályba tartozik.

## TUDNIVALÓK:

A száradó anyagot óvni kell közvetlen napsütéstől, huzattól, fagytól, csapó esőtől, 30°C feletti hőmérséklettől. Műszaki leírásunk feltételezi, hogy termékeinket képzett szakemberek használják. A terméket és az ismertetőt eddigi legfrissebb tapasztalataink és ismereteink alapján készítettük, ez azonban nem mentesíti a felhasználót előzetes gyakorlati próba és szín ellenőrzés elvégzése alól. A felhordás megkezdése után színreklamációt nem fogadunk el. A mintaanyagokon lévő színek tájékoztató jellegűek, a feldolgozásából és az időjárás különbözőségeiből adódóan a teljes színazonosság nem garantálható.

Ügyeljünk arra, hogy bőrre, szembe ne kerüljön, ha mégis előfordul, bő vízzel mossuk le, szükség esetén forduljunk szakorvoshoz.

## FIGYELEM!

A REVCO VARIO színekártyán szereplő valamennyi szín mellett található egy szám, ami az adott szín fényvisszaverési képességének értéke (HBW), a REVCO IMPULSE színekártyán \* jelöli az alacsony fényvisszaverési képességgel rendelkező színeket. **Hőszigetelő rendszerhez 25-ös HBW érték alatti illetve \* jellel megjelölt színek használatát nem javasoljuk**, mivel annak túlzott felmelegedéséhez és berepedezéséhez vezethetnek. A színekártyákon ! jelöli a szerves pasztával színezett árnyalatokat, amelyek fokozottan érzékenyek az UV-sugárzásra. Ilyen színek használata esetén a szavatosság nem terjed ki a szintartósságra.

## SILICATE homlokzatfesték

A **REVCO SILICATE** gyárilag előkevert, káli vízüveg kötőanyagot, pigmenteket, töltőanyagot és tulajdonságjavító adalékokat tartalmazó, jó fedőképességű, kiváló páraáteresztő képességgel rendelkező, matt homlokzatfesték.

Alkalmas régi és új ásványi alapvakolatokra, cement vagy mészcement kötésű alapfelületen. Műemléki épületek felületeinek tartós bevonata. Jól kapcsolódó vegyi kötést képez meszes-cementes ásványi alapfelületeken.

### ALAPFELÜLET JELLEMZŐI

Az alapfelület por- és szennyeződés, valamint mozgás- és zsurgodásmentes legyen. Vakolt felület és beton falazat esetén az alapfelület legyen szilárd. Régi felületek festése esetén a meglazult, sérült rétegeket, festékmaradványokat távolítsuk el, illetve a nagyobb repedéseket kaparjuk ki. A diszperziós, vagy enyves festékeket, sókivirágzásokat el kell távolítani. Az alapfelület hibáit cementhabarccsal javítsuk ki. A repedéseknél és különböző tulajdonságú anyagok találkozásánál alkalmazzunk átfedő megerősítő szalagozást. Ügyeljünk arra, hogy a javított részek a már meglévő felülettel azonos struktúrájúak legyenek.

### ELŐKÉSZÍTÉS ÉS ALAPOZÁS

Az alapozást a festés előtt minimum 24 órával végezzük el. Ügyeljünk az alapozó egyenletes felhordására, valamint arra, hogy az alapozó teljesen szilárd, száraz legyen. A munka megkezdése előtt ellenőrizzük a szint és a gyártási dátumokat. Amennyiben eltérő gyártási dátumú vödöröket találunk, úgy az egy falfelületre való mennyiséget nagyobb edényben keverjük össze. A festés előtt az üveg felületeket fokozottan védjük, mert a festék maradandó foltosodást okozhat.

Alapozás kizárólag **SILICATE falimpregnálóval** történhet, erősen nedvszívó felület esetén.

### FELHORDÁS

**A felhordás eszköze:** Pamuthenger, ecset vagy airless szórópisztoly.

**A felhordás módja:** Egyenletesen felhordva, több irányban dolgozzuk el.

A szerszámokat, a keverő edényt használat után, az elcsöppent anyagot azonnal, vízzel le kell mosni, mert az anyag száradás után csak mechanikai úton távolítható el.

## MŰSZAKI ADATOK:

### Anyagszükséglet:

Kevésbé nedvszívó egyenletes alapfelület esetén: 9-10 m<sup>2</sup>/liter, ajánlott hígítás mellett, egy rétegben. Erősen nedvszívó egyenetlen, stukturált felület esetén: 5-7 m<sup>2</sup>/liter, ajánlott hígítás mellett, egy rétegben.

**Javasolt rétegszám:** A **REVCO SILICATE homlokzatfesték** takaróképessége alapfelülettől függően változó, normál körülmények között két rétegben ajánljuk. Az anyag a növekvő hígítás során veszít fedőképességéből, tapadási és kopási szilárdságából. Durvább felületek anyagigényét célszerű a helyszínen ellenőrizni. Anyagszükséglettel kapcsolatos felelősséget nem áll módunkban átvállalni. Erőteljes színek választása esetén, amennyiben a régi és az új szín közötti eltérés jelentős, három rétegű festés

szükséges lehet, tehát az anyagszükséglet megnő.

**Hígítás:** Elsődlegesen javasolt **REVCO SILICATE falimpregnálóval**, 0,5-0,7 liter/vödör.

**Színezés:** A REVCO IMPULSE színekártya és a REVCO VARIO színekártya szerint.

**Feldolgozási hőmérséklet:** A feldolgozáskor és a száradás alatt a levegő és a falfelület hőmérséklete is +8°C - +25°C között legyen!

**Szezonális termék! Kapható március 15-től október 15-ig.**

A teljes száradásig óvni kell az esőtől és a fagytól. A bevonandó felületek környezetét, különösen az üveget védeni kell.

**Teljes száradási idő:** 6 óra, **Átvonhatóság:** 24 óra múlva.

A megadott értékek 20°C-on és 42%-os relatív páratartalom mellett értendők. Az időjárás

változásával, alacsonyabb hőmérséklet és magasabb páratartalom esetén, a száradási tulajdonságok meghosszabbodnak, magasabb hőmérséklet és alacsonyabb páratartalom esetén a száradási tulajdonságok csökkennek.

**Tisztítás:** Amennyiben szükséges, finom szűrő kefével, tiszta vízzel, zsíros szennyeződés esetén enyhe mosószeres vízzel tisztítható.

**Eltarthatósági idő:** Eredeti bontatlan csomagolásban, fagymentes helyen, a gyártástól számított 1 évig. A gyártási dátum a vödör oldalán található.

**Kiszerezés:** nettó 10 liter

**A nyilatkozat szerinti teljesítmény érték:** NPA (No Performance Assessed)

**Tűzveszélyességi osztály:** Nem tűzveszélyes osztályba tartozik.

## TUDNIVALÓK:

A száradó anyagot óvni kell közvetlen napsütéstől, huzattól, fagytól, csapó esőtől, 30°C feletti hőmérséklettől. Műszaki leírásunk feltételezi, hogy termékeinket képzett szakemberek használják.

A terméket és az ismertetőt eddigi legfrissebb tapasztalataink és ismereteink alapján készítettük, ez azonban nem mentesíti a felhasználót előzetes gyakorlati próba és szín ellenőrzés elvégzése alól. A felhordás megkezdése után színreklamációt nem fogadunk el. A mintaanyagokon lévő színek tájékoztató jellegűek, a feldolgozásából és az időjárás különbözőségeiből adódóan a teljes színazonosság nem garantálható.

Ügyeljünk arra, hogy bőrre, szembe ne kerüljön, ha mégis előfordul, bő vízzel mossuk le, szükség esetén forduljunk szakorvoshoz.

## FIGYELEM!

A REVCO VARIO színekártyán szereplő valamennyi szín mellett található egy szám, ami az adott szín fényvisszaverési képességének értéke (HBW), a REVCO IMPULSE színekártyán \* jelöli az alacsony fényvisszaverési képességgel rendelkező színeket. **Hőszigetelő rendszerhez 25-ös HBW érték alatti illetve \* jellel megjelölt színek használatát nem javasoljuk**, mivel annak túlzott felmelegedéséhez és berepedezéséhez vezethetnek. A színekártyákon ! jelöli a szerves pasztával színezett árnyalatokat, amelyek fokozottan érzékenyek az UV-sugárzásra. Ilyen színek használata esetén a szavatosság nem terjed ki a színtartósságra.

## HOMLOKZATFESTÉK VÁLASZTÓ

Kötőanyag		EXTERIOR	SILICON	SILICATE
		műgyanta diszperziós	szilikongyanta	káli vízűveg
Színek	Teljes színpaletta	✓		
	Meghatározott színek		✓	✓
Feldolgozhatóság	Megfelelő			✓
	Nagyon jó	✓		
	Kiemelkedő		✓	
Páraáteresztő képesség	Megfelelő	✓		
	Nagyon jó			
	Kiemelkedő		✓	✓
<b>Felhasználás</b>	<b>Alapfelület szerint</b>			
Ásványi alapfelületen	Megfelelő			
	Jó	✓	✓	
	Nagyon jó			✓
Beton alapfelületen	Megfelelő			
	Jó		✓	✓
	Nagyon jó	✓		
Meglévő, festett vagy színező vakolt alapfelületen	Megfelelő			✓
	Jó		✓	
	Nagyon jó	✓		
<b>Felhasználás</b>	<b>Az épület jellege szerint</b>			
Új építésű épület	Megfelelő			✓
	Jó			
	Nagyon jó	✓	✓	
Felújítandó, vegyes falszerkezetű épület	Megfelelő			✓
	Jó		✓	
	Nagyon jó	✓		
Műemléki épület	Megfelelő	✓		
	Jó		✓	
	Nagyon jó			✓
<b>Felhasználás</b>	<b>A feldolgozás eszköze szerint</b>			
Pamuthengerrel	Igen	✓	✓	✓
	Nem			
Airless szórópisztollyal	Igen	✓	✓	
	Nem			✓
Anyagszükséglet	Kevésbé nedvszívó, sima felület esetén	9-10 m <sup>2</sup> / liter / réteg		
	Erősen nedvszívó, strukturált felület esetén	5-7 m <sup>2</sup> / liter / réteg		
Hígítás		Maximum 5% csapvízzel.		Elsődlegesen javasolt SILICATE falimpregnálással 0,5-0,7 liter/vödör.
Hőmérséklet		A levegő és a falfelület hőmérséklete is +5°C - +25°C között legyen!		A levegő és a falfelület hőmérséklete is +8°C - +25°C között legyen!
Tapadási száradás	20°C-on, 42%-os relatív páratartalom mellett	3 óra múlva.	3 óra múlva.	6 óra múlva.
Átvonhatóság		12 óra múlva.	24 óra múlva.	24 óra múlva.
Tisztíthatóság		Finom szűrő kefével és tiszta vízzel tisztítható. Mindenféle mosó- és tisztítószer kerülendő!		
Tárolás		Eredeti, bontatlan csomagolásban, fagymentes helyen, a gyártástól számított 1 évig. A vödörket használat után gondosan le kell zárni!		
Kiszerezés		2,5 liter / 10 liter	2,5 liter / 10 liter	10 liter

## OPTIMIX glett

A **REVCO OPTIMIX GLETT** gyárilag előkevert, krémfehér színű, jól feldolgozható, vödörös kiszerezésű diszperziós kötőanyagú glettanyag, mely a beltéri fal és mennyezet egyenetlenségeinek kiegyenlítésére (Q1-Q4 minőségben), gipszkarton lapok esetén hézagoló szalaggal, illesztések hézagolására szolgál. Nagyobb méretű lyukak és illesztések kitöltésére csak korlátozottan alkalmas (beszívódás, repedés).

Alkalmas belső falazatok úgymint mész, mész-cement vagy cement alapú finom vakolt felületek, gipszkarton lemezek, vakolatlan beton felületek glettelésére. A **REVCO OPTIMIX GLETT** kézi és gépi felhordással is egyaránt jól feldolgozható.

### ALAPFELÜLET JELLEMZŐI

Az alapfelület tartósan por- és szennyeződésmentes, valamint teljes rétegvastagságban száraz legyen. Vakolt felület és beton falazat esetén az alapfelület legyen terhelhető, mozgás-, zsugorodás- és leválasztóolaj-mentes. Erősen nedvszívó alapfelület esetén **REVCO PRIMER falimpregnáló** használata javasolt. Amennyiben a fogadószerkezet tartós nedvesség terhelésnek van kitéve, a **REVCO OPTIMIX GLETT** nem alkalmazható.

### FELHORDÁS

**A felhordás eszköze:** Glettelő henger, glettszóró gépek (csigás, dugattyús), javasolt dűzniméret pl. 54l. Géptípusoktól függően, a megfelelő szórási képhez, fontos a megfelelő nyomás/dűzniméret kiválasztása.

**A felhordás módja:** hengerlés, szórás.

**Rétegvastagság:** egy rétegben maximum 0-3 mm. Száradás után, egymásra több rétegben is felhordható, jól csiszolható.

Hosszabb tárolás után viszkozitás növekedés előfordulhat, ezesetben javasolt először a vödörben felkeverni az anyagot, majd szükség szerint vízzel hígítani.

A szerszámokat, a keverő edényt használat után, az elcsöppent anyagot azonnal le kell mosni, mert az anyag száradás után csak mechanikai úton távolítható el. A feldolgozás előtt feltétlenül olvassa el a vödör feliratot és az anyaghoz tartozó műszaki tájékoztatót!

## MŰSZAKI ADATOK:

**Anyagszükséglet:** 1,4 -1,8 kg/m<sup>2</sup>/mm

A leírt mennyiségek tájékoztató jellegűek, függnek a felhordás módjától és az alapfelülettől. Az anyagigényt célszerű a helyszínen ellenőrizni. Anyagszükséglettel kapcsolatos felelősséget nem áll módunkban átvállalni.

**Hígítás:** Igény szerint vízzel hígítható, a gyári viszkozitás gépi felhordáshoz van beállítva. Használat előtt az anyagot jól keverje meg!

**Feldolgozási hőmérséklet:** A feldolgozáskor és a száradás alatt a levegő és a falfelület hőmérséklete is +5°C - +25°C között legyen.

**Gépi feldolgozás:** A géptípusok egyedi beállításai miatt, felhasználás előtt, alkalmazási teszt elvégzése javasolt.

**Csiszolás:** 24 óra múlva, azonban ideális száradási körülmények esetén (+20°C felett, jó szellőzés

mellett) akár már 6-8 óra után csiszolható. Az újabb rétegek felvitele előtt a már bevont és megszáradt felületet finom csiszolópapírral (első réteg után: 150-es, festés előtt 220-as) csiszoljuk át.

**Száradási idő:** Csiszolhatóság: 12 óra múlva. Következő réteg, átvonhatóság: 24 óra múlva.

A megadott értékek 20°C-on és 42%-os relatív páratartalom mellett értendők. Az időjárás változásával, alacsonyabb hőmérséklet és magasabb páratartalom esetén a száradási tulajdonságok meghosszabbodnak, magasabb hőmérséklet és alacsonyabb páratartalom esetén a száradási tulajdonságok csökkennek.

**Eltarthatósági idő:** Gyártástól számított 12 hónap.

**Kiszerezés:** 25 kg

**UFI kód:** 59K0-90S2-E007-RY85

## FICYELEM!

**A veszélyességet meghatározó összetevők**  
5-Klór-2-metil-2H-izotiazol-3-on és 2-metil-2H-izotiazol-3-on (3:1) keveréke

## TUDNIVALÓK:

Műszaki leírásunk feltételezi, hogy termékeinket képzett szakemberek használják. A terméket és az ismertetőt eddigi legfrissebb tapasztalataink és ismereteink alapján készítettük, ez azonban nem mentesíti a felhasználót előzetes gyakorlati próba és ellenőrzés elvégzése alól.

## ALFA beltéri falfesték

A **REVCO ALFA** gyárilag előkevert, műgyanta diszperziós kötőanyagot tartalmazó, matt megjelenésű beltéri, emelt minőségű falfesték.

Alkalmas régi és új épületek belső vakolt, glettel, beton, gipsz, gipszkarton, azbesztcement, téglafelületeinek festésére. Bevonata esztétikus, könnyen tisztítható. A fal természetes szellőzését nem gátolja.

### ALAPFELÜLET JELLEMZŐI

Az alapfelület por- és szennyeződésmentes, valamint teljes rétegvastagságában száraz legyen. Vakolt felület és beton falazat esetén az alapfelület legyen terhelhető, mozgás- és zsugorodásmentes. Az alapfelület hibáit javítsuk ki, a repedéseknél, gipszkarton lapok és különböző tulajdonságú anyagok találkozásánál alkalmazzunk átfedő megerősítő szalagozást.

### ELŐKÉSZÍTÉS ÉS ALAPOZÁS

A megelőző munkálatokból származó vagy egyéb okokból a felületen lévő porréteget távolítsuk el. Nagy nedvszívású alapfelület - mint régi vakolat, pórusbeton vagy perlites alapvakolat, javított alapvakolat - festése előtt ajánljuk a **REVCO PRIMER falimpregnáló** használatát. A falfestéket a munkálatok megkezdése előtt keverjük fel, ezt a munkafázist fűrógépbe fogott keverőszárral végezzük, kis fordulatszámon.

Alapozás kizárólag **REVCO PRIMER falimpregnálóval** történhet.

### FELHORDÁS

**A felhordás eszköze:** Pamuthenger, ecset vagy airless szórópisztoly.

**A felhordás módja:** Ügyeljünk az anyag egyenletes, többirányú eldolgozására!

A szerszámokat és a keverő edényt használat után, az elcsöppent anyagot azonnal, vízzel le kell mosni, mert az anyag száradás után csak mechanikai úton távolítható el.

## MŰSZAKI ADATOK:

**Anyagszükséglet:** ~10 m<sup>2</sup>/liter/réteg, ajánlott hígítás mellett.

A festék takaróképesége alapfelülettől függően változó, normál körülmények között két rétegben alkalmazzuk. A megadott anyagszükségletek sima alapfelületre vonatkoznak. Durvább felületek anyagigényét célszerű a helyszínen ellenőrizni. Anyagszükséglettel kapcsolatos felelősséget nem áll módunkban átvállalni.

**Javasolt rétegszám:** Minimum 2 réteg.

**Hígítás:** Maximum 5% csapvízzel.

**Színezés:** A REVCO IMPULSE színekártya és a REVCO VARIO színekártya szerint.

**Feldolgozási hőmérséklet:** A levegő és a falfelület hőmérséklete is +5°C - +25°C között legyen!

**Teljes száradási idő:** 2 óra, **Átvonhatóság:** 12 óra múlva.

A megadott értékek 20°C-on és 42%-os relatív páratartalom mellett értendők. Az időjárás változásával, alacsonyabb hőmérséklet és magasabb páratartalom esetén, a száradási tulajdonságok meghosszabbodnak, magasabb

hőmérséklet és alacsonyabb páratartalom esetén a száradási tulajdonságok csökkennek.

**Tisztítás:** Amennyiben szükséges, nedves ruhával.

**Eltarthatósági idő:** Eredeti csomagolásban, fagymentes helyen, a gyártástól számított 18 hónapig. A gyártási dátum a vödör oldalán található.

**Kiszerezés:** nettó 2,5 liter, nettó 15 liter

**Tűzveszélyességi osztály:** Nem tűzveszélyes osztályba tartozik.

## TUDNIVALÓK:

A száradó anyagot óvni kell közvetlen napsütéstől, huzattól, fagytól, csapó esőtől, 30°C feletti hőmérséklettől.

Műszaki leírásunk feltételezi, hogy termékeinket képzett szakemberek használják. A terméket és az ismertetőt eddigi legfrissebb tapasztalataink és ismereteink alapján készítettük, ez azonban nem mentesíti a felhasználót előzetes gyakorlati próba és szín ellenőrzés elvégzése alól. A felhordás megkezdése után színreklamációt nem fogadunk el.

A mintanyagokon lévő színek tájékoztató jellegűek, a feldolgozásából és az időjárás különbségéből adódóan a teljes színazonosság nem garantálható.

Ügyeljünk arra, hogy bőrre, szembe ne kerüljön, ha mégis előfordul, bő vízzel mossuk le, szükség esetén forduljunk szakorvoshoz.

## ORIGO beltéri falfesték

A **REVCO ORIGO** gyárilag előkevert, műgyanta diszperziós kötőanyagot tartalmazó, matt megjelenésű beltéri, alap falfesték. Kizárólag fehér színben kapható! Alkalmas régi és új épületek belső vakolt, glettel, beton, gipsz, gipszkarton felületeinek festésére. Bevonata esztétikus, a fal természetes szellőzését nem gátolja.

### ALAPFELÜLET JELLEMZŐI

Az alapfelület por- és szennyeződésmentes, valamint teljes rétegvastagságában száraz legyen. Vakolt felület és beton falazat esetén az alapfelület legyen terhelhető, mozgás- és zsugorodásmentes. Régi felületek festése esetén a meglazult, sérült rétegeket, festékmaradványokat távolítsuk el, illetve a nagyobb repedéseket kaparjuk ki. Az alapfelület hibáit javítsuk ki, a repedéseknél, gipszkarton lapok és különböző tulajdonságú anyagok találkozásánál alkalmazzunk átfedő megerősítő szalagozást. Ügyeljünk arra, hogy a javított részek a már meglévő felülettel azonos struktúrájúak legyenek.

### ELŐKÉSZÍTÉS ÉS ALAPOZÁS

A megelőző munkálatokból származó vagy egyéb okokból a felületen lévő porréteget távolítsuk el. Meszelt vagy nagy nedvszívású alapfelület - mint régi vakolat, pórusbeton, vagy javított alapvakolat festése előtt ajánljuk a **REVCO PRIMER falimpregnáló** használatát.

Alapozás kizárólag **REVCO PRIMER falimpregnálóval** történhet.

A falfestéket a munkálatok megkezdése előtt keverjük fel, ezt a munkafázist fűrógépbe fogott keverőszárral végezzük, kis fordulatszámon.

### FELHORDÁS

**A felhordás eszköze:** Pamuthenger, ecset vagy airless szórópisztoly.

**A felhordás módja:** Ügyeljünk az anyag egyenletes eldolgozására!

A szerszámokat és a keverő edényt használat után, az elcsöppent anyagot azonnal, vízzel le kell mosni, mert az anyag száradás után csak mechanikai úton távolítható el.

## MŰSZAKI ADATOK:

**Anyagszükséglet:** ~10 m<sup>2</sup>/liter/réteg, ajánlott hígítás mellett.

A **REVCO ORIGO beltéri falfesték** takaróképessége alapfelülettől függően változó. Az anyag a növekvő hígítás során veszít fedőképességéből, tapadási és kopási szilárdságából. A megadott anyagszükségletek sima alapfelületre vonatkoznak. Durvább felületek anyagigényét célszerű a helyszínen ellenőrizni. Anyagszükséglettel kapcsolatos felelősséget nem áll módunkban átvállalni.

**Javasolt rétegszám:** Minimum 3 réteg.

**Hígítás:** Maximum 5% csapvízzel.

**Színezés:** Nem megengedett!

**Feldolgozási hőmérséklet:** A levegő és a fal felület hőmérséklete is +5°C - +25°C között legyen! Ne alkalmazzuk az anyagot huzatban!

**Teljes száradási idő:** 2 óra, **Átvonhatóság:** 12 óra múlva.

A megadott értékek 20°C-on és 42%-os relatív páratartalom mellett értendők. Az időjárás változásával, alacsonyabb hőmérséklet és magasabb páratartalom esetén, a száradási tulajdonságok meghosszabbodnak, magasabb

hőmérséklet és alacsonyabb páratartalom esetén a száradási tulajdonságok csökkennek.

**Tisztítás:** Amennyiben szükséges, száraz ruhával.

**Eltarthatósági idő:** Eredeti bontatlan csomagolásban, fagymentes helyen, a gyártástól számított 1 évig. A gyártási dátum a vödör oldalán található.

**Kiszerezés:** nettó 15 liter

**Tűzveszélyességi osztály:** Nem tűzveszélyes osztályba tartozik.

## TUDNIVALÓK:

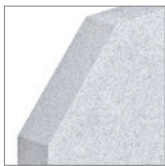
A száradó anyagot óvni kell közvetlen napsütéstől, huzattól, fagytól, csapó esőtől, 30°C feletti hőmérséklettől. Műszaki leírásunk feltételezi, hogy termékeinket képzett szakemberek használják. A terméket és az ismertetőt eddigi legfrissebb tapasztalataink és ismereteink alapján készítettük, ez azonban nem mentesíti a felhasználót előzetes gyakorlati próba és szín ellenőrzés elvégzése alól. A felhordás megkezdése után színreklamációt nem fogadunk el.

A mintanyagokon lévő színek tájékoztató jellegűek, a feldolgozásból és az időjárási különbségből adódóan a teljes színazonosság nem garantálható.

Ügyeljünk arra, hogy bőrre, szembe ne kerüljön, ha mégis előfordul, bő vízzel mossuk le, szükség esetén forduljunk szakorvoshoz.

**REVCO THERMO-LINE homlokzati hőszigetelő rendszer**
**REVCO EPS 80 / GRAFITOS EPS 80\***

homlokzati szigetelő lap


**DÜBEL**


34. oldal

**REVCO FIX VARIO/PREMIUM**

ragasztótapasz hőszigetelő lapok ragasztására és glettelésére



\*Javasolt a FIX PREMIUM használata.

**REVCO ÜVEGSZÖVET HÁLÓ**

**REVCO VÉKONYVAKOLAT**

**REVCO PRIMER / SILICATE**

vakolatalapozó


 NEO+, VARIO+,  
SILICON vakolathoz

 Kizárólag SILICATE  
vékonyvakolathoz

**A REVCO THERMO-LINE hőszigetelő rendszer alkotóelemei (NMÉ: A-104/2014)**

Ragasztó és simítóhabarcs	Hőszigetelőanyag	Háló	Mechanikus rögzítések	Vakolatalapozók	Fedővakolatok
REVCO FIX VARIO ragasztó és ágyazóhabarcs	<b>EPS 80 (normál és grafitos)</b> EPS EN 13163-T1-L2-W2-S2-P5-DS(70-)3-BS125-CS(10)80-DS(N)2-TR150 szabványos jelölésű, max. 300 mm vastagságig  <b>Tűzvédelmi sáv: Kőzetgyapot</b> MW EN 13162-T5-CS(10/Y)10-TR7, 5-WS-WL(P)-MU1,4 szabványos jelölésű, min. 90 kg/m <sup>3</sup> testsűrűségű, max. 300 mm vastagságig	Üvegszövet háló (lúgálló, 145 g/m <sup>2</sup> -es)	Süllyesztett fémcsavaros műanyag dübelek (helyettesíthető műanyagszeges műanyag dübellel, fém feszítőelemes és műanyag beütőelemes műanyag dübellel, fém beütőszeges műanyag dübellel, valamint fémdübellel), lábazati és egyéb profilok	REVCO PRIMER és REVCO SILICATE vakolatalapozók	REVCO NEO+, REVCO VARIO+, REVCO SILICATE és REVCO SILICON vékonyvakolatok

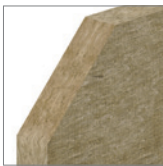
 További információ: <https://revco.hu/thermo-line-homlokzati-hoszigetelo-rendszer-letoltheto-dokumentumok>
**TŰZBIZTONSÁG**

Alapvető jellemző	Teljesítmény	Értékelési módszer
Tűzvédelmi osztály:	<b>REVCO NEO+, REVCO VARIO+, REVCO SILICATE vakolattal:</b> B-s1, d0*  <b>REVCO SILICON vakolattal:</b> B-s2, d0*	MSZ EN 13501-1:2007+A1:2010
Homlokzati tűzterjedési határérték:	$T_h \geq 45^{****}$	MSZ 14800-6:2009



**REVCO MINERÁL homlokzati hőszigetelő rendszer**
**MINERÁL KÖZETGYAPOT**

homlokzati szigetelő lap

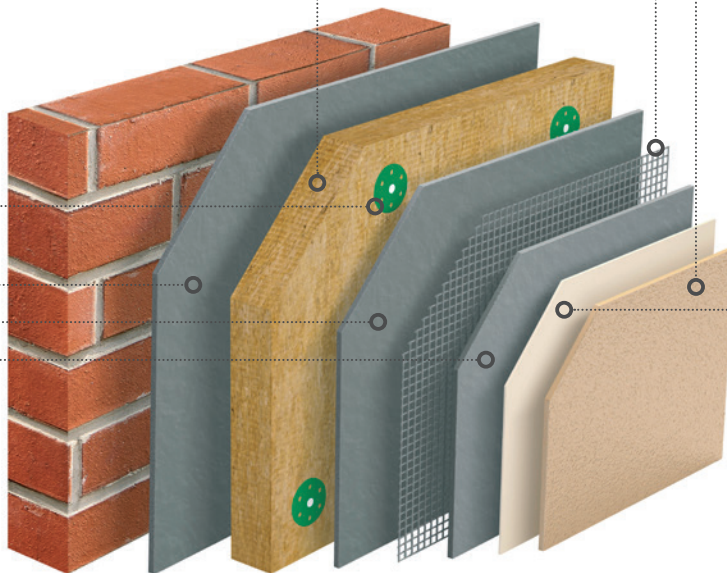

**REVCO ÜVEGSZÖVET HÁLÓ**

**REVCO VÉKONYVAKOLAT**

**DÜBEL**


34. oldal

**REVCO FIX PREMIUM**

 ragasztótapasz hőszigetelő lapok  
ragasztására és glettelésére

**REVCO PRIMER / SILICATE**

vakolatalapozó


 NEO+, VARIO+,  
SILICON vakolathoz

 Kizárólag SILICATE  
vékonyvakolathoz

**A REVCO MINERÁL hőszigetelő rendszer alkotóelemei (NMÉ: A-104/2014)**

Ragasztó és simítóhabarcs	Hőszigetelőanyag	Háló	Mechanikus rögzítések	Vakolatalapozók	Fedővakolatok
REVCO FIX PREMIUM ragasztó és ágyazóhabarcs	<b>Kőzetgyapot</b> MW EN 13162-T5-CS (10/Y) 10-TR7, 5-WS-WL(P)-MU1,4 szabványos jelölésű, min. 90 kg/m <sup>2</sup> testsűrűségű, vastagság korlátozás nélkül	Üvegszövet háló (lúgálló, 145 g/m <sup>2</sup> -es)	Süllyesztett fémcsavaros műanyag dübelek (helyettesíthető műanyag szeges műanyag dübellel, fém feszítőelemes és műanyag beütőelemes műanyag dübellel, fém beütőszeges műanyag dübellel, valamint fémdübellel), lábazati és egyéb profilok	REVCO PRIMER és REVCO SILICATE vakolatalapozók	REVCO VARIO+, REVCO SILICATE és REVCO SILICON vékonyvakolatok

 További információ: <https://revco.hu/mineral-homlokzati-hoszigetelo-rendszer-letoltheto-dokumentumok>
**TŰZBIZTONSÁG**

Alapvető jellemző	Teljesítmény	Értékelési módszer
Tűzvédelmi osztály:	<b>REVCO VARIO+, REVCO SILICATE, REVCO SILICON vakolattal:</b> A2-s2, d0**	MSZ EN 13501-1:2007+A1:2010
Homlokzati tűzterjedési határérték:	$T_h \geq 45^{****}$	MSZ 14800-6:2009

## FIX VARIO rendszerragasztó

A **REVCO FIX VARIO rendszerragasztó** egy emelt minőségű, gyárilag előkevert, cement bázisú, homok és dolomit töltőanyagú, tulajdonságjavító adalékokat tartalmazó zsákos kiserelésű ragasztótapasz, keménytáblás homlokzati polisztirol hőszigetelő lapokhoz (EPS, XPS).

Alkalmas régi és új épületek keménytáblás extrudált lábazati és expandált homlokzati polisztirol (grafitos alapú is) lemezeinek ragasztására, üvegszövet háló beágyazására, glettelésére kül- és beltérben.

### ALAPFELÜLET JELLEMZŐI

Felhasználható ásványi alapú vakolaton, beton, telefugás téglá, pórusbeton felületen. A felhasználásnál ügyeljünk arra, hogy az alapfelület legyen száraz, teherbíró, szilárd, és mindenféle leválasztó szertől mentes. A meglazult, sérült rétegeket, festékmарadványokat távolítsuk el, majd a felületen lévő hibákat javítsuk ki. Nedvszívó alapfelület (gipszes alap vagy régi kőporos vakolat) esetén a ragasztás előtt alapozzon **REVCO PRIMER falimpregnálóval**.

### ELŐKÉSZÍTÉS ÉS ALAPOZÁS

Öntsünk 6-6,5 l tiszta hidegvizet egy keverőedénybe és adjuk hozzá a 25 kg-os **REVCO FIX VARIO rendszerragasztót**. Addig keverjük, amíg csomómentes keveréket nem kapunk. Ezután hagyjuk kb. 5 percig állni, majd keverjük fel újra. Fontos, hogy ez alatt az idő alatt ne adjunk hozzá vizet, mert ez befolyásolhatja a kémiai folyamatokat. Fúrógépbe fogott keverőszár esetén NE használja azt 200 ford./perc felett és tartsa a szár fejét állandóan az anyagban (hogy elkerülje a levegő bekeverését). Az így kapott habarcs 20°C-on 3 órán át feldolgozható.

### FELHORDÁS

**Felhordás eszköze:** Rozsdamentes fogazott glettvás.

**A táblák ragasztásának módja:** A hőszigetelőlapok hátoldalára csikokban - pogácsákban (pont-perem módszer) minimum a felület 40%-os fedettségéig hordjuk fel a ragasztót! A táblákat egymáshoz kötésben és a síkok pontos beállításával ragasszuk fel lentről felfelé, soronként, ügyelve arra, hogy ragasztótapasz az összeillesztések közé ne kerüljön. Hálóágyazás előtt végezzük el a szükséges dübelelést és a felragasztott táblákat csiszoljuk össze.

**A hálóágyazás módja:** Az előkészített (összecsiszolt) felületre a ragasztót 10 mm-es fogazatú rozsdamentes glettvással hordjuk fel. Ebbe a ragasztó rétegbe ágyazzuk bele az üvegszövet hálót úgy, hogy az egymás mellé fektetett hálók min. 10 cm-en fedjék egymást. A háló ágyazása után a felületet simára gletteljük el. Az így készült glettel felület akkor megfelelő vastagságú (3-4 mm), ha a háló és mintázata nem látszik ki a ragasztó alól. Az élek és a sarkok mentén élvédő profilt alkalmazunk. Amennyiben a háló vagy a profilok kilátszanak, végezzünk a ragasztótapasszal kiegészítő glettelést.

## MŰSZAKI ADATOK:

### Anyagszükséglet:

- Tábla ragasztáshoz: polisztirol lap esetén: 4-5 kg/m<sup>2</sup>
  - Hálóágyazáshoz: polisztirol lap esetén: 4-5 kg/m<sup>2</sup>
- A falsíkok egyenetlensége esetén az anyagszükséglet változhat.

**Hőmérséklet:** A levegő és a falfelület hőfoka is +5 és +25°C között legyen! A termék kötési ideje függ a levegő és az alapfelület hőmérsékletétől, a páratartalomtól, valamint a felület nedvszívó képességétől.

**Átvonhatóság:** A hálóágyazás befejezése és a vakolatalapozó felhordása között várjunk min. 72 órát. Hideg, párás időben a száradási idő

jelentősen megnő.

**Tárolás:** Eredeti csomagolásban, raklapon, fedett, hűvös, száraz helyen tárolandó.

**Eltarthatóság:** A termék eredeti csomagolásban, cementhez hasonló körülmények között tárolva, a gyártási időtől számított 1 évig használható fel.

**Kiserelés:** 25 kg

**Tűzveszélyességi osztály:** Nem tűzveszélyes. E tűzveszélyességi osztályba sorolva.

**UFI kód:** 2AEO-XORI-HOOQ-CFOM

**DoP szám:** DoP-Hu RFV/2024



C/PAP/HDPE

## FIGYELEM!

**Veszélyt meghatározó komponens:** szürke portlandcement.

A 2003/53/EC sz. EU irányelvnek és a magyar 41/2000 (XII.20) EüM-KöM együttes rendeletnek megfelelően: Cr6+ < 2 ppm.

## TUDNIVALÓK:

A száradó anyagot óvni kell közvetlen napsütéstől, huzattól, fagytól, csapó esőtől 30°C fölötti hőmérséklettől. A szerszámokat, a keverő edényt használat után, a lehullott friss anyagot azonnal le kell mosni, mert az anyag száradás után csak mechanikai úton távolítható el.

Ügyeljünk arra, hogy bőrre, szembe ne kerüljön, ha mégis előfordul bő vízzel mossuk le, szükség esetén forduljunk szakorvoshoz.

Műszaki tájékoztatónk feltételezi, hogy termékeinket szakemberek használják. A termékismertetőt eddigi tapasztalataink és ismereteink alapján készítettük, ez azonban nem mentesíti a felhasználót előzetes gyakorlati próba elvégzése alól.

## FIX PREMIUM rendszerragasztó

A **REVCO FIX PREMIUM rendszerragasztó** egy magas minőségű, gyárilag előkevert, cement bázisú, homok és dolomit töltőanyagú, tulajdonságjavító adalékokat tartalmazó zsákos kiserelésű ragasztótapasz, keménytáblás homlokzati polisztirol és kőzetgyapot szigetelő lapokhoz.

Alkalmas régi és új épületek keménytáblás extrudált lábazati és expandált homlokzati polisztirol (grafitos alapú is) és kőzetgyapot hőszigetelő lemezeinek ragasztására, üvegszövetháló beágyazására, glettelésére.

### ALAPFELÜLET JELLEMZŐI

Felhasználható ásványi alapú vakolaton, beton, telefügas téglá, pórusbeton felületen. A felhasználásnál ügyeljünk arra, hogy az alapfelület legyen száraz, teherbíró, szilárd és mindenféle leválasztószertől mentes. A meglazult, sérült rétegeket, festékmарadványokat távolítsuk el, majd a felületen lévő hibákat javítsuk ki. Nedvszívó alapfelület (gipszes alap vagy régi kőporos vakolat) esetén a ragasztás előtt alapozzon **REVCO PRIMER falimpregnálóval**.

### ELŐKÉSZÍTÉS ÉS ALAPOZÁS

Öntsünk kb. 6,25 l tiszta hidegvizet egy keverőedénybe és adjuk hozzá a 25-kg-os **REVCO FIX PREMIUM rendszerragasztót**. Addig keverjük, amíg csomómentes keveréket nem kapunk. Ezután hagyjuk kb. 5 percig állni, majd keverjük fel újra. Fontos, hogy ez alatt az idő alatt ne adjunk hozzá vizet, mert ez befolyásolhatja a kémiai folyamatokat. Fúrógépbe fogott keverőszár esetén NE használja azt 200 ford./perc felett és tartsa a szár fejét állandóan az anyagban (hogy elkerülje a levegő bekeverését). Az így kapott habarcs 20°C-on 1-1,5 órán át feldolgozható.

### FELHORDÁS

**Felhordás eszköze:** Rozsdamentes fogazott glettvás.

**A táblák ragasztásának módja:** A hőszigetelőlapok hátoldalára csíkokban - pogácsákban (pont-perem módszer) minimum a felület 40%-os fedettségéig, vagy kőzetgyapotonál a típusától függően a teljes felületre, fogas glettvással hordjuk fel a ragasztót! A táblákat egymáshoz kötésben és a síkok pontos beállításával ragasszuk fel lentről felfelé, soronként, ügyelve arra, hogy ragasztótapasz az összeillesztések közé ne kerüljön. Hálóágyazás előtt végezzük el a szükséges dübelezést és a felragasztott táblákat csiszoljuk össze.

**A hálóágyazás módja:** Az előkészített (összecsiszolt) felületre a ragasztót 10 mm-es fogazott rozsdamentes glettvással hordjuk fel. Ebbe a ragasztó rétegbe ágyazzuk bele az üvegszövet hálót úgy, hogy az egymás mellé fektetett hálók min. 10 cm-en fedjék egymást. A háló ágyazása után a felületet simára gletteljük el. Az így készült glettelte felület akkor megfelelő vastagságú (3-4 mm), ha a háló és mintázata nem látszik ki a ragasztó alól. Az élek és a sarkok mentén élvédő profil alkalmazunk. Amennyiben a háló vagy a profilok kilátszanak, végezzük a ragasztótapasszal kiegészítő glettelést.

## MŰSZAKI ADATOK:

### Anyagszükséglet:

- Táblaragasztáshoz:
  - polisztirol lap esetén: 4-5 kg/m<sup>2</sup>
  - ásványgyapot lap esetén: 6-7 kg/m<sup>2</sup>
- Hálóágyazáshoz:
  - polisztirol lap esetén: 4-5 kg/m<sup>2</sup>
  - ásványgyapot lap esetén : 6-7 kg/m<sup>2</sup>

A falsíkok egyenetlensége esetén az anyagszükséglet változhat.

**Hőmérséklet:** A levegő és a falfelület hőfoka is +5°C és +25°C között legyen! A termék kötési ideje függ a levegő és az alapfelület hőmérsékletétől, a páratartalomtól valamint a felület nedvszívó képességétől.

**Átvonhatóság:** A hálóágyazás befejezése és a

vakolatalapozó felhordása között várjunk min. 72 órát. Hideg, párás időben a száradási idő jelentősen megnő.

**Tárolás:** Eredeti csomagolásban, raklapon, fedett, hűvös, száraz helyen tárolandó.

**Eltarthatóság:** A termék eredeti csomagolásban, cementhez hasonló körülmények között tárolva, a gyártási időtől számított 1 évig használható fel.

**Kiserelés:** 25 kg

**Tűzveszélyességi osztály:** Nem tűzveszélyes. E tűzveszélyességi osztályba sorolva.

**UFI kód:** 87E0-F01N-7007-Q3EJ

**DoP szám:** DoP-Hu RFP/2024



C/PAP/HDPE

## FIGYELEM!

**Veszélyt meghatározó komponens:** Portland-cement-klinker; Füstpor, portlandcement.

A 2003/53/EC sz. EU irányelvnek és a magyar 41/2000 (XII.20) EüM-KöM együttes rendeletnek megfelelően: Cr6+ < 2 ppm.

## TUDNIVALÓK:

A száradó anyagot óvni kell közvetlen napsütéstől, huzattól, fagytól, csapó esőtől 30°C fölötti hőmérséklettől. A szerszámokat, a keverő edényt használat után, a lehullott friss anyagot azonnal le kell mosni, mert az anyag száradás után csak mechanikai úton távolítható el.

Ügyeljünk arra, hogy bőrre, szembe ne kerüljön, ha mégis előfordul, bő vízzel mossuk le, szükség esetén forduljunk szakorvoshoz.

Műszaki tájékoztatónk feltételezi, hogy termékeinket szakemberek használják. A termékismertetőt eddigi tapasztalataink és ismereteink alapján készítettük, ez azonban nem mentesíti a felhasználót előzetes gyakorlati próba elvégzése alól.

## TERMÉKHASZNÁLATI SEGÉDLET

## Vakolatok

TERMÉKMÁTRIX		NEO+ vakolat	VARIO+ vakolat	SILICON vakolat	SILICATE vakolat	REMIX lábazati- és díszítővakolat
Vakotalapozók	PRIMER vakotalapozó	✓	✓	✓	✗	✓
	SILICATE vakotalapozó	✗	✗	✗	✓	✗
Hőszigetelő rendszerek	THERMO-LINE hőszigetelő rendszer	✓	✓	✓	✓	✗
	MINERAL hőszigetelő rendszer	✗	✓	✓	✓	✗
Csillámadalékok	DECO GLITTER MAX	✓	✓	✓	✗	✗
	DECO GLITTER MINI	✗	✗	✗	✗	✗
	DECO BROCADE	✗	✗	✗	✗	✓
	DECO CRYSTAL	✗	✗	✗	✗	✓
	DECO PEARL	✗	✗	✗	✗	✓

## Festékek

TERMÉKMÁTRIX		EXTERIOR kültéri falfesték	SILICON kültéri falfesték	SILICATE kültéri falfesték	REMIX COVER lábazat- és betonfesték	ALFA beltéri falfesték	ORIGO beltéri falfesték
Falimpregnálók	PRIMER falimpregnáló	✓	✓	✗	✓	✓	✓
	SILICATE falimpregnáló	✗	✗	✓	✗	✗	✗
Meglévő vakolt felület átvonása esetén!	NEO+ akril vakolat	✓	✗	✗	✗	✗	✗
	VARIO+ akril vakolat	✓	✗	✗	✗	✗	✗
	SILICON vakolat	✗	✓	✗	✗	✗	✗
	SILICATE vakolat	✗	✗	✓	✗	✗	✗
	REMIX lábazati- és díszítővakolat	✓	✓	✗	✓	✗	✗
Csillámadalékok	DECO GLITTER MAX	✓	✓	✗	✗	✗	✗
	DECO GLITTER MINI	✓	✓	✗	✗	✓	✗
	DECO BROCADE	✗	✗	✗	✗	✗	✗
	DECO CRYSTAL	✗	✗	✗	✗	✗	✗
	DECO PEARL	✗	✗	✗	✗	✗	✗

Az anyaghasználat előtt feltétlenül olvassa el a termékhez tartozó műszaki tájékoztatót!

## MŰSZAKI TANÁCSADÁS

Ingyenes műszaki tanácsadást nyújtunk az alábbi témakörökben:

- egyes termékek felhasználásával, anyagszükséglettel, eszközökkel kapcsolatos információk,
- rétegrendi javaslatok, pontos anyag típus optimalizálással,
- hőszigetelő rendszer csomóponti kialakításai, építési megoldásai,
- a termékekhez kapcsolódó engedélyekkel kapcsolatos kérdések,
- szavatossági időn belül és azon túl felmerülő problémák.

Tanácsadásért keresse **Póka Tibor** kollégánkat:

**Telefon:** +36-30-249-4047

**E-mail:** [poka.tibor@revco.hu](mailto:poka.tibor@revco.hu)

## TERÜLETI KÉPVISELŐK



### KÖZÉP-MAGYARORSZÁG

**Dömötöri Gábor**

**Telefon:** +36-30-547-7789

**E-mail:** [domotori.gabor@revco.hu](mailto:domotori.gabor@revco.hu)



### KÖZÉP-MAGYARORSZÁG

**Papp Zoltán**

**Telefon:** +36-30-207-8492

**E-mail:** [papp.zoltan@revco.hu](mailto:papp.zoltan@revco.hu)



### ÉSZAKKELET-MAGYARORSZÁG

**Bagi Norbert**

**Telefon:** +36-30-560-5628

**E-mail:** [bagi.norbert@revco.hu](mailto:bagi.norbert@revco.hu)



### ÉSZAKNYUGAT-MAGYARORSZÁG

**Komáromi Zsolt**

**Telefon:** +36-30-650-3560

**E-mail:** [komaromi.zsolt@revco.hu](mailto:komaromi.zsolt@revco.hu)



### DÉLKELET-MAGYARORSZÁG

**Csiga Árpád**

**Telefon:** +36-30-280-8077

**E-mail:** [csiga.arpad@revco.hu](mailto:csiga.arpad@revco.hu)



### DÉLNYUGAT-MAGYARORSZÁG

**Varga József**

**Telefon:** +36-30-887-7216

**E-mail:** [varga.jozsef@revco.hu](mailto:varga.jozsef@revco.hu)

## MEGRENDELÉS / SZÁMLÁZÁS

[megrendel@revco.hu](mailto:megrendel@revco.hu)

**Tóth Tamás**

**Mobil:** +36-30-694-6825

**Telefon:** +36-24-525-500

**E-mail:** [toth.tamas@revco.hu](mailto:toth.tamas@revco.hu)

**Sós Péter**

**Mobil:** +36-30-694-6825

**Telefon:** +36-24-525-509

**E-mail:** [sos.peter@revco.hu](mailto:sos.peter@revco.hu)

## SZÁLLÍTÁS

**Vedres-Korponai Csilla**

**Mobil:** +36-30-777-7690

**E-mail:** [korponai.csilla@revco.hu](mailto:korponai.csilla@revco.hu)

## LABOR

**Kocsis Marianna**

**Mobil:** +36-30-441-0889

**E-mail:** [labor@revco.hu](mailto:labor@revco.hu)

## KAPCSOLAT

**REVCO Magyarország Kereskedelmi és Szolgáltató Kft.**

**2310 Szigetszentmiklós, Leshegy u. 5.**

**LESHEGY IPARI PARK**

**Telefon:** +36-24-525-525

**Email:** [info@revco.hu](mailto:info@revco.hu)

[revco.hu](http://revco.hu)



Az M0-ás autópálya szigetszentmiklói leágazásánál.

**Nyitvatartás:** hétfő-péntek: **8:00-16:00**

# Érvényes: 2024. június 17-től.

Korábbi műszaki tájékoztatóink ezennel érvényüket veszítik.

ESETLEGES NYOMDAI HIBÁKÉRT FELELŐSSÉGET NEM VÁLLALUNK!

## FONTOS TUDNIVALÓK A SZÍNKÁRTYÁRÓL

### Színválasztás

A színkártyák nyomdai úton készültek, ezért a végleges színezett felületek színei kis mértékben ettől eltérhetnek. A végleges szín függ a feldolgozás módjától, az alapfelülettől, a bevonat szemcseméretétől, textúrájától és a száradási időtől. Az emberi szem által látott színeket a különféle fényviszonyok és a környezet színei is befolyásolhatják, így az ilyen esetekből adódó színeltérés nem képezheti reklamáció alapját.

Javasoljuk, hogy a színek kiválasztásához valódi vakolatmintát és a színkártyát együttesen használják. Ingyenes minta a [szinposta.hu](http://szinposta.hu) oldalon igényelhető.

### Felhasználás



Amennyiben eltérő típusú termékeket használ azonos színekben (festék, vakolat) abban az esetben ellenőrizze a termékek színazonosságát, mivel az ásványi töltőanyagok különbsége miatt, kismértékű színeltérés előfordulhat. Javasoljuk, hogy felhasználás előtt, kis felületen győződjön meg a megrendelt termékek színazonosságáról. Az épület egyes oldalain azonos gyártási dátumú anyagot használjon, vagy a különböző gyártási dátumú vödröket egy nagyobb edényben keverje össze.

Az egyenletes színeképzés és az egységes színhatás elérése érdekében, elengedhetetlen a szakszerű munkavégzés, a gyártó által kiadott felhasználási útmutató szerint. További információért kérjük, olvassa át a termékhez tartozó műszaki tájékoztatót és a termék csomagolásán található leírást.



### Szavatosság

Felhívjuk figyelmét, hogy szavatosságot abban az esetben vállalunk, ha a kiválasztott színt az adott termék esetében elérhetőnek jelzi a színkártya.

## JELMAGYARÁZAT

- A  jellel jelölt árnyalatok szerves pasztát tartalmaznak, melyek érzékenyek az UV sugárzásra, ezért a REVCO SILICON vakolathoz használatuk nem ajánlott, a 27 éves szingarancia nem érvényesíthető rájuk.
- A  jellel ellátott színek alacsony fényvisszaverési képességgel (HBW) rendelkeznek, ezért homlokzati hőszigetelő rendszerhez nem ajánlottak, mivel annak túlzott felmelegedéséhez és berepedéséhez vezethetnek. A HBW értékeket megtalálja a [szinposta.hu](http://szinposta.hu) oldalon az adott színárnyalatra kattintva.

## A SZÍNEK TERMÉKENKÉNTI ELÉRHETŐSÉGE

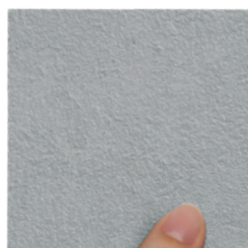
<b>VARIO+ vakolat</b> Teljes színpaletta.	<b>EXTERIOR homlokzatfesték</b> Teljes színpaletta, kivéve az Intensive árnyalatok.	<b>SILICON vakolat és homlokzatfesték</b> Teljes színpaletta, kivéve a  jellel ellátott színek és Intensive árnyalatok.
<b>NEO+ és SILICATE vakolat</b> Teljes színpaletta, kivéve X, Y, Z színek,  jellel ellátott árnyalatok és Intensive színek.	<b>ALFA beltéri falfesték</b> A, B, C színek, teljes Blanco színsor, kivéve az Intensive színek.	<b>COVER lábazat- és betonfesték SILICATE homlokzatfesték</b> Érdeklődjön laborunknál.



 szinposta

## A MEGFELELŐ VAKOLAT ÉS SZÍN KIVÁLASZTÁSA NEM EGYSZERŰ FELADAT.

Mi segítünk. Rendelj színmintát!  
[szinposta.hu](http://szinposta.hu)



## INGYEN. OTTHONRÓL. KÉNYELMESEN.

Válassz ki kínálatunkból a neked tetsző 4 vakolat és 4 lábazati mintát vagy böngéssz a bevált színek kombinációk között.



